



**SPRAWOZDANIE
Z DZIAŁALNOŚCI
GMINNEGO OŚRODKA
POMOCY SPOŁECZNEJ
W KŁODAWIE
ZA 2020 r.**

Gminny Ośrodek Pomocy Społecznej w Kłodawie jest budżetową jednostką organizacyjną gminy, która działa na podstawie obowiązujących przepisów prawa, a w szczególności:

- ✓ Zarządzenia nr 4/90 Naczelnika Gminy Kłodawa z dnia 15 maja 1990r. w sprawie utworzenia Gminnego Ośrodka Pomocy Społecznej, zmienionego uchwałą XX/111/96 Rady Gminy Kłodawa z dnia 15 lipca 1996r.
- ✓ Statutu Gminnego Ośrodka Pomocy Społecznej w Kłodawie, przyjętego Uchwałą Nr XL/290/18 Rady Gminy Kłodawa z dnia 18 kwietnia 2018r.
- ✓ Regulaminu organizacyjnego Gminnego Ośrodka Pomocy Społecznej w Kłodawie.

Podstawowym zadaniem Gminnego Ośrodka Pomocy Społecznej w Kłodawie jest świadczenie wszechstronnej pomocy społecznej osobom i rodzinom w wysiłkach zmierzających do zaspokajania niezbędnych potrzeb oraz umożliwienie im życia w warunkach odpowiadających ludzkiej godności.

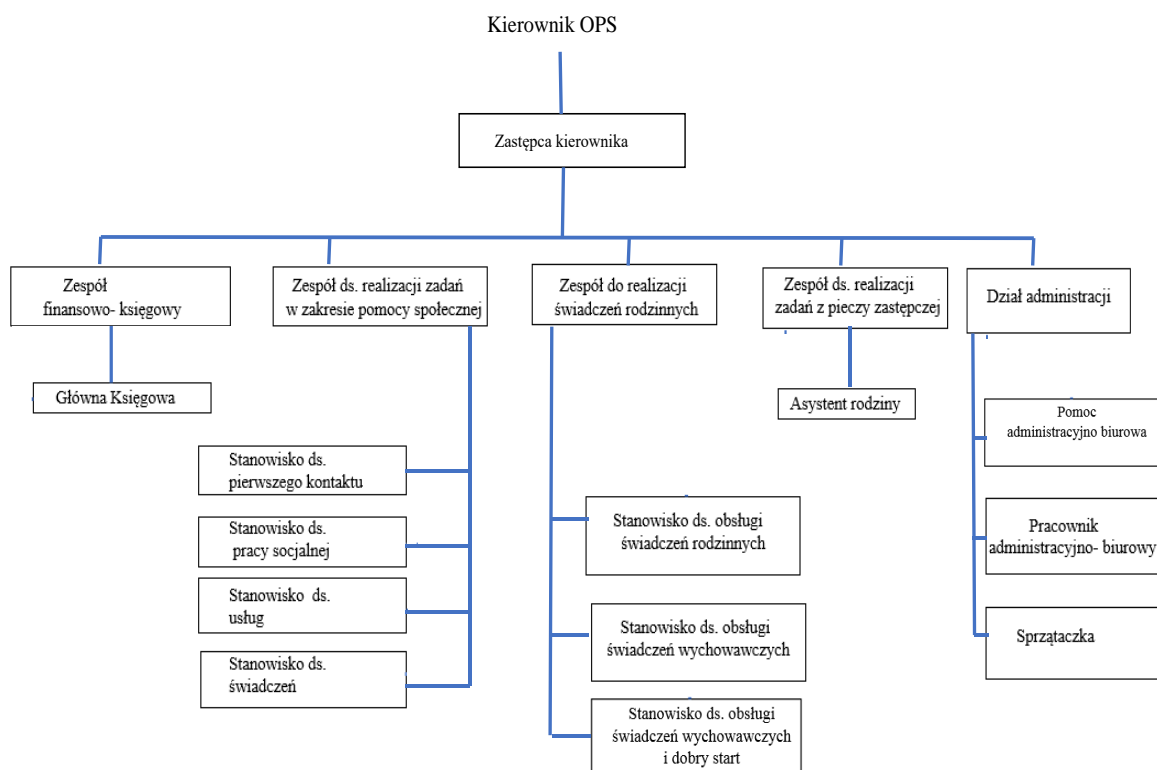
Pomoc społeczna jest elementem składowym polityki społecznej państwa, mającym na celu umożliwienie osobom i rodzinom przezwycięzenie trudnych sytuacji życiowych, których nie są w stanie pokonać, wykorzystując własne uprawnienia, zasoby i możliwości.

Działania Ośrodka obejmują teren całej Gminy Kłodawa- 11 sołectw tj. Kłodawa, Chwałęcice, Wojcieszycy, Różanki, Różanki Szklarnia, Zdroisko, Santoczno, Rybakowo, Łośno, Santocko, Mironice. Ośrodek realizuje zadania własne gminy z zakresu pomocy społecznej oraz zadania zlecone z zakresu administracji rządowej, jak również inne zadania wynikające z zadań pomocy społecznej.

Ośrodek Pomocy Społecznej współpracuje na zasadzie partnerstwa z organizacjami społecznymi i pozarządowymi, Kościołem Katolickim, innymi kościołami, związkami wyznaniowymi oraz osobami fizycznymi i prawnymi.

W ciągu 2020r. w Gminnym Ośrodku Pomocy Społecznej zatrudnionych było 15 pracowników, według struktury organizacyjnej Ośrodka przedstawionej poniżej oraz 53 osoby zatrudnione w formie umów zleceń (prawnik, informatyk, inspektor ochrony danych osobowych oraz osoby wykonujące usługi opiekuńcze).

Struktura organizacyjna Ośrodka Pomocy Społecznej w Kłodawie



Gminny Ośrodek Pomocy Społecznej w Kłodawie w roku 2020 był realizatorem 5 grup zadań, których wykonanie zamknęło się budżetem w wysokości **15 655 394,55 zł**:

- I. Zadania z zakresu pomocy społecznej,**
- II. Zadania z zakresu świadczeń rodzinnych, zasiłku dla opiekuna, karty dużej rodziny,**
- III. Zadania z zakresu świadczeń wychowawczych (500+) (Dobry start),**
- IV. Zadania z zakresu działalności asystenta rodziny,**
- V. Zadania z zakresu działalności zespołu interdyscyplinarnego ds. przeciwdziałania przemocy w rodzinie.**

I. ZADANIA Z ZAKRESU POMOCY SPOŁECZNEJ

Głównym zadaniem pomocy społecznej jest zapobieganie sytuacjom życiowym, których osoby nie są w stanie pokonać, wykorzystując własne uprawnienia, zasoby i możliwości, przez podejmowanie działań zmierzających do życiowego usamodzielnienia osób i rodzin oraz ich integracji ze środowiskiem.

Zadania z zakresu pomocy społecznej zawarte są w ustawie z dnia 12 marca 2004r. o pomocy społecznej (Dz.U. 2020.0.1876.tj.) zwanej dalej „ups”, która jest podstawowym, ale nie jedynym źródłem prawa o pomocy społecznej. Jej uzupełnienie i uszczegółowienie stanowią liczne akty wykonawcze.

W roku 2020 Gminny Ośrodek Pomocy Społecznej zatrudniał **pięciu** pracowników socjalnych zgodnie z art.110 ust.11 w/w ustawy o pomocy społecznej. Struktura organizacyjna w zespole ds. realizacji zadań w zakresie pomocy społecznej w dalszym ciągu kształtuje się następująco:

1. STANOWISKO DS. PIERWSZEGO KONTAKTU – 1 PRACOWNIK SOCJALNY
2. STANOWISKO DS. PRACY SOCJALNEJ – 1 PRACOWNIK SOCJALNY
3. STANOWISKO DS. USŁUG OPIEKUŃCZYCH – 2 PRACOWNIKÓW SOCJALNYCH
4. STANOWISKO DS. ŚWIADCZEŃ – 1 PRACOWNIK SOCJALNY

Zadania własne gminy o charakterze obowiązkowym zgodnie z ustawą o pomocy społecznej to:

1. opracowanie i realizacja gminnej strategii rozwiązywania problemów społecznych ze szczególnym uwzględnieniem programów pomocy społecznej, profilaktyki, rozwiązywania problemów alkoholowych i innych, których celem jest integracja osób i rodzin z grup szczególnego ryzyka;
2. sporządzanie bilansu potrzeb gminy w zakresie pomocy społecznej;
3. udzielenie schronienia, zapewnienie posiłku oraz niezbędnego ubrania osobom potrzebującym;
4. przyznawanie i wypłacanie zasiłków okresowych;
5. przyznawanie i wypłacanie zasiłków celowych;
6. przyznawanie i wypłacanie zasiłków celowych na pokrycie wydatków powstałych w wyniku zdarzenia losowego;
7. przyznawanie i wypłacanie zasiłków celowych na pokrycie wydatków na świadczenia zdrowotne osobom bezdomnym oraz innym osobom niemającym

- dochodu i możliwości uzyskania świadczeń na podstawie przepisów o powszechnym ubezpieczeniu w Narodowym Funduszu Zdrowia;
8. przyznawanie zasiłków celowych w formie biletu kredytowego;
 9. opłacanie składek na ubezpieczenie emerytalne i rentowe na osobę, która rezygnuje z zatrudnienia w związku z koniecznością sprawowania bezpośredniej, osobistej opieki nad długotrwale lub ciężko chorym członkiem rodziny oraz wspólnie niezamieszkującymi matką, ojcem lub rodzeństwem;
 10. praca socjalna;
 11. organizowanie i świadczenie usług opiekuńczych, w tym specjalistycznych, w miejscu zamieszkania, z wyłączeniem usług opiekuńczych dla osób z zaburzeniami psychicznymi;
 12. prowadzenie i zapewnienie miejsc w placówkach opiekuńczo-wychowawczych wsparcia dziennego lub mieszkaniach chronionych;
 13. dożywianie dzieci;
 14. sprawienie pogrzebu, w tym osobom bezdomnym;
 15. kierowanie do domu pomocy społecznej i ponoszenie odpłatności z pobyt mieszkańca gminy w tym domu;
 - 15a. pomoc osobom mającym trudności w przystosowaniu się do życia po zwolnieniu z zakładu karnego;
 16. sporządzenie sprawozdawczości oraz przekazywanie jej właściwemu wojewodzie, również w formie dokumentu elektronicznego, z zastosowaniem systemu teleinformatycznego;
 17. utworzenie i utrzymywanie ośrodka pomocy społecznej, w tym zapewnienie środków na wynagrodzenie pracowników;
 18. przyznawanie i wypłacanie zasiłków stałych;
 19. opłacanie składek na ubezpieczenie zdrowotne określonych w przepisach o powszechnym ubezpieczeniu w Narodowym Funduszu Zdrowia.

Do zadań własnych fakultatywnych gminy należy m.in:

1. przyznawanie i wypłacanie zasiłków celowych specjalnych;
2. przyznawanie i wypłacanie pomocy na ekonomiczne usamodzielnienie w formie zasiłków, pożyczek oraz pomocy w naturze;
3. prowadzenie i zapewnienie miejsc w domach pomocy społecznej i ośrodkach wsparcia o zasięgu gminnym oraz kierowanie do nich osób wymagających opieki;
4. podejmowanie innych zadań z zakresu pomocy społecznej wynikających z rozeznanych potrzeb gminy, w tym tworzenie i realizacja programów osłonowych;
5. współpraca z powiatowym urzędem pracy w zakresie upowszechniania ofert pracy oraz informacji o wolnych miejscach pracy, upowszechniania informacji o usługach poradnictwa zawodowego oraz szkoleniach.

Do zadań zleconych z zakresu administracji rządowej realizowanych przez gminę należy:

1. organizowanie i świadczenie specjalistycznych usług opiekuńczych w miejscu zamieszkania dla osób z zaburzeniami psychicznymi;
2. przyznawanie i wypłacanie zasiłków celowych na pokrycie wydatków związanych z klęską żywiołową lub ekologiczną;
3. prowadzenie i rozwój infrastruktury środowiskowych domów samopomocy dla osób z zaburzeniami psychicznymi;
4. realizacja zadań wynikających z rządowych programów pomocy społecznej, mających na celu ochronę poziomu życia osób, rodzin i grup społecznych oraz rozwój specjalistycznego wsparcia;
5. przyznawanie i wypłacanie zasiłków celowych, a także udzielanie schronienia, posiłku i niezbędnego ubrania cudzoziemcom, którzy uzyskali zgodę na pobyt tolerowany na terytorium Rzeczypospolitej Polskiej;
6. wypłacanie wynagrodzenia za sprawowanie opieki.

Świadczenia z pomocy społecznej

Obowiązek wykonywania zadań pomocy społecznej spoczywa na gminie i administracji rządowej. Realizację tych zadań określono rocznym planem finansowym Gminnego Ośrodka Pomocy Społecznej. W 2020 r. zgodnie z budżetem GOPS w Kłodawie na realizację zadań własnych i zleconych na wypłatę świadczeń, opłaty składek zdrowotnych, utrzymanie Ośrodka Pomocy Społecznej, dożywianie dzieci w szkołach, wypoczynek letni dzieci oraz usługi opiekuńcze zaplanowano **2 531 186,67zł**. Na koniec 2020r. wydatkowano kwotę **2 259 972,81**.

Liczba mieszkańców zameldowanych na terenie gminy Kłodawa w 2020 r. wynosiła 8744 mieszkańców, wg. stanu na dzień 31.12.2020 r. Ze świadczeń z pomocy społecznej skorzystało 271 rodzin, łącznie 547 osób samotnie gospodarujących i w rodzinie. Stanowi to 6,3 % ogółu mieszkańców gminy.

Zgodnie z ustawą o pomocy społecznej pomocy udziela się rodzinom spełniającym kryteria dochodowe przy jednoczesnym wystąpieniu co najmniej jednego z niżej wymienionych powodów:

Powody udzielenia pomocy w 2020 roku	Liczba rodzin	Liczba osób
ubóstwo	67	153
niepełnosprawność	87	135
bezrobocie	40	87
długotrwała lub ciężka choroba	48	74
bezradność w sprawach opiekuńczo-wychowawczych, w tym:	19	62
rodziny niepełne	12	34
rodziny wielodzietne	2	11
potrzeba ochrony macierzyństwa, w tym:	17	77
wielodzietność	4	21
bezdomność	3	3
alkoholizm	7	9
klęska żywiołowa lub ekologiczna	0	0
trudności w przystosowaniu do życia po opuszczeniu zakładu karnego	2	2
sytuacja kryzysowa	3	8
przemoc w rodzinie	1	2
zdarzenia losowe	2	3

Tabela nr 1. Powody udzielenia pomocy w 2020 r. zawiera dane całoroczne ujęte w decyzjach przyznających pomoc z tut. OPS.

W ciągu roku rodzina uzyskuje kilka decyzji przyznających pomoc finansową, w zależności od aktualnej sytuacji powody udzielenia pomocy ulegają zmianie. W większości rodzin obserwuje się wielopropblemowość.

W 2020r. Gminny Ośrodek Pomocy Społecznej w Kłodawie udzielał wsparcia w formie świadczeń zgodnie z art. 36 ups. Świadczeniami z pomocy społecznej realizowanymi w GOPS w Kłodawie w 2020 roku są:

I. Świadczenia pieniężne:

- zasiłki stałe z tytułu niepełnosprawności;
- składki na ubezpieczenia zdrowotne;
- zasiłki okresowe;
- zasiłki celowe;
- zasiłki celowe specjalne;
- zasiłki celowe na zakup żywności;

II. Świadczenia niepieniężne:

- dożywianie
- usługi opiekuńcze;
- zapewnienie pobytu w domach pomocy społecznej;
- zapewnienie schronienia mieszkańcom gminy;

III. Inne formy pomocy:

- pokrycie kosztów przebywania w rodzinnej pieczy zastępczej.
- dowozy dzieci z orzeczoną niepełnosprawnością;

Zgodnie z art. 8 ups prawo do świadczeń pieniężnych z pomocy społecznej przysługuje:

- 1) osobie samotnie gospodarującej, której dochód nie przekracza kwoty **701 zł**, zwanej dalej „kryterium dochodowym osoby samotnie gospodarującej”.
- 2) osobie w rodzinie, w której dochód na osobę nie przekracza kwoty **528 zł**, zwanej dalej „kryterium dochodowym na osobę w rodzinie”

przy jednoczesnym wystąpieniu co najmniej jednego z powodów wymienionych w art. 7 pkt. 2-15 tj. ubóstwa, sieroctwa, bezdomności, bezrobocia, niepełnosprawności, długotrwałej lub ciężkiej choroby, przemocy w rodzinie, potrzeby ochrony ofiar handlu ludźmi, potrzeby ochrony macierzyństwa lub wielodzietności, bezradności w sprawach

opiekuńczo-wychowawczych i prowadzenia gospodarstwa domowego, zwłaszcza w rodzinach niepełnych lub wielodzietnych, brak umiejętności w przystosowaniu do życia młodzieży opuszczającej całodobowe placówki opiekuńczo-wychowawcze, trudności w integracji cudzoziemców, którzy uzyskali w Rzeczypospolitej Polskiej status uchodźcy lub ochronę uzupełniającą, trudności w przystosowaniu do życia po zwolnieniu z zakładu karnego, alkoholizmu lub narkomanii, zdarzenia losowego i sytuacji kryzysowej, klęski żywiołowej lub ekologicznej lub innych okoliczności uzasadniających udzielenie pomocy społecznej.

Zasiłki stałe z tytułu niepełnosprawności

Zgodnie z ustawowymi wytycznymi zasiłek stały przysługuje:

- 1) pełnoletniej osobie samotnie gospodarującej, niezdolnej do pracy z powodu wieku lub całkowicie niezdolnej do pracy, jeżeli jej dochód jest niższy od kryterium dochodowego osoby samotnie gospodarującej,
- 2) pełnoletniej osobie pozostającej w rodzinie, niezdolnej do pracy z powodu wieku lub całkowicie niezdolnej do pracy, jeżeli jej dochód, jak również dochód na osobę w rodzinie są niższe od kryterium dochodowego na osobę w rodzinie.

Zasiłek stały ustala się w wysokości:

- 1) w przypadku osoby samotnie gospodarującej – różnicy między kryterium dochodowym osoby samotnie gospodarującej, a dochodem tej osoby (...)
- 2) w przypadku osoby w rodzinie- różnicy między kryterium dochodowym na osobę w rodzinie a dochodem na osobę w rodzinie.

Maksymalna wysokość zasiłku stałego wynosi 645 zł, minimalna 30 zł.

Do 31 grudnia 2020r. przyznano zasiłki stałe **54 osobom** w tym:

- 42 samotnie gospodarującym
- 12 pozostającym w rodzinie

Wyplacono zasiłki stałe na łączną kwotę **264 190,68zł.**

Świadczenia uznane są za zadanie własne gminy, jednak w 100% finansowane przez Lubuski Urząd Wojewódzki ze środków budżetu państwa.

Składki na ubezpieczenia zdrowotne

Zgodnie z art. 17 ust. 20 do zadań własnych gminy o charakterze obowiązkowym należy opłacanie składek na ubezpieczenie zdrowotne określonych w przepisach o świadczeniach opieki zdrowotnej finansowanych ze środków publicznych.

Składki na ubezpieczenie zdrowotne odprowadzane były za osoby pobierające zasiłki stałe w wysokości uzależnionej od kwoty zasiłku. Reguluje to art. 66 ust. 1 pkt. 26 i art. 73 pkt. 9 ustawy z dnia 27 sierpnia 2004r. (Dz.U. 2004 nr 210 poz. 2135) o świadczeniach opieki zdrowotnej finansowanych ze środków publicznych, który stanowi, że osobie pobierającej zasiłek stały z pomocy społecznej nie podlegającej obowiązkowi ubezpieczenia zdrowotnego z innego tytułu przysługują świadczenia zdrowotne od dnia przyznania do dnia utraty prawa do świadczenia w formie zasiłku stałego.

Do końca 2020r. wydatkowano kwotę **22 718,94** zł opłacając składki dla **49 osób**.

Zasiłki okresowe

Świadczenia finansowe należące do grupy zadań własnych gminy o charakterze obligatoryjnym finansowanych z budżetu państwa. Zasiłek okresowy przysługuje w szczególności ze względu na długotrwałą chorobę, niepełnosprawność, bezrobocie, możliwość utrzymania lub nabycia uprawnień do świadczeń z innych systemów zabezpieczenia społecznego:

- 1) osobie samotnie gospodarującej, której dochód jest niższy od kryterium dochodowego osoby samotnie gospodarującej
- 2) rodzinie, której dochód jest niższy od kryterium dochodowego rodziny

Zasiłek okresowy ustala się:

- 1) w przypadku osoby samotnie gospodarującej – do wysokości różnicy między kryterium dochodowym osoby samotnie gospodarującej a dochodem tej osoby, z tym, że kwota zasiłku nie może być wyższa niż 418 zł miesięcznie;
- 2) w przypadku rodziny – do wysokości różnicy między kryterium dochodowym rodziny

a dochodem tej rodziny.

Kwota zasiłku okresowego ustalona zgodnie z ust. 2 nie może być niższa niż 50% różnicy między:

- 1) kryterium dochodowym osoby samotnie gospodarującej a dochodem tej osoby;
- 2) kryterium dochodowym rodziny a dochodem tej rodziny.

Kwota zasiłku okresowego nie może być niższa niż 20 zł miesięcznie

Okres, na jaki przyznawany jest zasiłek okresowy, ustala organ wydający decyzję przyznającą świadczenie. W Gminie Kłodawa w 2020 roku wypłacono zasiłki okresowe **133 rodzinom (272 osobom)** na kwotę **213 559,87 zł.** Świadczenia te finansowane są w 100% z LUW.

Wobec beneficjentów pomocy społecznej, co do których istnieje pewność, iż otrzymane świadczenia pieniężne nie wykorzystają zgodnie z przeznaczeniem (osoby uzależnione od alkoholu, niezaradne, niegospodarne), OPS stosuje możliwość przekazywania środków do placówek handlowych w miejscowości zamieszkania klienta. Odbywa się to na podstawie wskazania przez świadczeniobiorcę sklepu, w którym dokonywane są zakupy niezbędnych artykułów na potrzeby bytowe.

Zasiłki celowe

Zasiłki celowe są świadczeniem pieniężnym należących do obowiązkowych zadań gminy o charakterze fakultatywnym. Przyznawane są w celu zaspokojenia niezbędnej potrzeby bytowej, w szczególności na pokrycie części lub całości kosztów zakupu żywności, leków i leczenia, opału, odzieży, niezbędnych przedmiotów użytku domowego, drobnych remontów i napraw w mieszkaniu, a także kosztów pogrzebu. Zasiłek celowy może być również przyznany osobie lub rodzinie, które poniosły straty w wyniku zdarzenia losowego, bądź też w wyniku klęski żywiołowej lub ekologicznej.

W 2020r. wypłacono **87 zasiłki celowe** na kwotę **19 634,98zł.** W tym na zakup:

- opału – 39 zasiłków,
- leków i leczenie – 17 zasiłki,
- inne (m.in. dofinansowanie do remontów i opłat, zakup odzieży i obuwia, dofinansowanie do energii elektrycznej, naprawa pieca, pogrzeb,) – 31 zasiłków

Zasiłki celowe specjalne

W szczególnie uzasadnionych przypadkach osobie albo rodzinie o dochodach przekraczających kryterium dochodowe może być przyznany specjalny zasiłek celowy w wysokości nieprzekraczającej odpowiednio kryterium dochodowego osoby samotnie gospodarującej lub rodziny, który nie podlega zwrotowi. W okresie jesienno – zimowym GOPS przyznaje tę formę pomocy szczególnie emerytom i rencistom na zakup opału .

W 2020r. wypłacono **116 zasiłków** celowych specjalnych na łączną kwotę **31 700zł**. Zasiłki zostały w szczególności przyznane na dofinansowanie:

- zakupu opału – 45 zasiłki
- leczenia i zakupu leków – 26 zasiłków
- pozostałe 45 przyznano m.in. z uwagi na zgon bliskiej osoby, zakup butów i odzieży, zakup grzejnika i pieca, naprawy dachu, zakup okularów, zakup aparatu słuchowego, spłatę zadłużenia (energia elektryczna, woda), dofinansowanie kosztów remontu, dowozu osoby niepełnosprawnej.

Dożywianie

W 2020r. Gminny Ośrodek Pomocy Społecznej realizował rządowy wieloletni program „Posiłek w szkole i w domu”. W ramach Programu są realizowane działania dotyczące

zapewnienia pomocy w zakresie dożywiania w następujących formach:

1) w formie posiłku:

- dzieciom do 7 roku życia;
- uczniom do czasu ukończenia szkoły ponadgimnazjalnej;
- osobom i rodzinom znajdujących się w sytuacji wymienionych w art. 7 ustawy o pomocy społecznej tj. ubóstwa, sieroctwa, bezdomności, bezrobocia, niepełnosprawności, długotrwałej choroby, przemocy w rodzinie, potrzeby ochrony ofiar handlu ludźmi, potrzeby ochrony macierzyństwa lub wielodzietności, bezradności w sprawach opiekuńczo-wychowawczych, trudności w integracji cudzoziemców, trudności w przystosowaniu do życia po zwolnieniu z zakładu karnego, alkoholizmu lub narkomanii, zdarzenia losowego i sytuacji kryzysowej, klęski żywiołowej lub ekologicznej;

2) w formie świadczenia pieniężnego na zakup posiłku lub żywności albo świadczenia rzeczowego w postaci produktów żywnościowych.

W ramach w/w programu pomoc w zakresie dożywiania może być przyznana nieodpłatnie osobom i rodzinom, jeżeli dochód osoby samotnie gospodarującej lub dochód na osobę w rodzinie nie przekracza 150% kryterium dochodowego osoby samotnie gospodarującej ($701 \times 150\% = 1051,50\text{zł}$), osoby w rodzinie ($528 \times 150\% = 792\text{zł}$).

Posiłki przyznawane były na podstawie uchwały Rady Gminy Kłodawa Nr II/11/18 z dnia 7 grudnia 2018r. w sprawie podwyższenia kryterium dochodowego uprawniającego do przyznania pomocy w ramach wieloletniego rządowego programu „Posiłek w szkole i w domu” na lata 2019-2023 (Dz. Urz. z 2018r., poz. 2966)

W 2020r. dzieci objęte żywieniem w ramach programu otrzymywały jeden ciepły w placówkach takich jak:

- Szkoła Podstawowa w Kłodawie,
- Szkoła Podstawowa w Różankach,
- Przedszkole Publiczne w Kłodawie wraz z oddziałem „0” znajdującym się w SP Kłodawa,
- Przedszkole Publiczne w Wojcieszycach,
- Przedszkole Publiczne w Wojcieszycach z oddziałem zamiejscowym w Różankach,
- Szkoła Specjalna nr 14 w Gorzowie Wlkp.,
- Bar „Agata” w Gorzowie Wlkp.
- Ośrodek Rehabilitacyjno- Edukacyjno- Wychowawczy w Gorzowie Wlkp.
- Zespół Kształcenia Specjalnego Nr 1, Gorzów Wlkp.
- Młodzieżowy Ośrodek Socjoterapii Przytok
- Szkoła Podstawowa nr 5 Mistrzostwa Sportowego., Gorzów Wlkp.
- Przedszkole Miejskie nr 29, Gorzów Wlkp.

W ramach programu finansowaniem posiłków dla dzieci w placówkach szkolnych i przedszkolnych żywieniem objętych było **92** dzieci i młodzieży. Wydatkowano na ten cel **42 418,80zł**.

Natomiast z pomocy w postaci zasiłków celowych przyznanych na zakup żywności wypłacono 1259 świadczeń dla 381 osób na kwotę **167 581,20zł**.

Posiłki w szkole lub innych placówkach zapewniających jedno gorące danie przyznawane są również na podstawie Uchwały Nr II/10/18 Rady Gminy Kłodawa z dnia 7 grudnia 2018r. w sprawie podwyższenia kryterium dochodowego uprawniającego do przyznania pomocy w zakresie dożywiania dzieci w wieku od 3 roku życia i uczniów do czasu ukończenia szkoły ponadpodstawowej (Dz. Urz. z 2018r. poz. 2993). Umożliwiło

to objęcie **29 dzieci** bezpłatnymi posiłkami w szkołach i przedszkolach. Wydatkowano na ten cel kwotę **11 530,50zł.**

W trakcie roku 2020 na czas zawieszenia działalności placówek oświatowych spowodowany rozprzestrzenianiem się wirusa Covid-19, posiłki dzieciom kwalifikującym się do w/w programu zamieniano na świadczenie pieniężne na zakup żywności. Dla osób korzystających z podwyższonego progu dochodowego 200% zaproponowano skorzystanie z posiłku w placówkach prowadzących punkt żywienia poza szkołą.

Zgodnie z zawartą umową o dofinansowanie programu „Posiłek w szkole i w domu” porozumieniem zaplanowano kwotę 210.000,00 zł., z czego 126.000,00 zł. przekazał Lubuski Urząd Wojewódzki ze środków budżetu państwa.

Na zaspokajanie potrzeb żywieniowych wydatkowano ogółem kwotę **221 530,50zł.**

Usługi opiekuńcze

Z mocy ustawy zaliczane są do świadczeń obywatelskich gminy. Uprawnione do korzystania z tych usług są osoby samotne i samotnie gospodarujące, które nie są w stanie samodzielnie zaspokoić codziennych potrzeb życiowych, ale nie wymagają usług w zakresie świadczonym przez jednostkę całodobowej opieki. Usługi mogą być również świadczone u osób, które wymagają pomocy innych osób i wykażą, że rodzina nie może im takiej pomocy zapewnić np. z powodu stanu zdrowia, mieszkania w innej miejscowości, charakteru pracy – praca zmianowa itp.

Szczegółowe zasady przyznawania i odpłatności za usługi opiekuńcze oraz szczegółowe warunki częściowego lub całkowitego zwolnienia z opłat, jak również tryb ich pobierania precyzowała Uchwała Rady Gminy Kłodawa Nr XXIII/204/20 z dnia 28 października 2020r.

Usługi przyznaje się na wniosek osoby zainteresowanej, jej przedstawiciela ustawowego albo innej osoby, za zgodą osoby zainteresowanej lub jej przedstawiciela ustawowego oraz z urzędu w oparciu o wywiad środowiskowy przeprowadzony przez pracownika socjalnego. Kierownik GOPS przyznając usługi opiekuńcze ustala w drodze decyzji administracyjnej ich zakres, okres, miejsce świadczenia oraz wysokość odpłatności. Usługi dostosowane są do potrzeb osoby wynikających z wieku, niepełnosprawności, choroby lub innych przyczyn.

W 2020 r. pomoc w postaci usług opiekuńczych udzielona została dla **33 rodzin** z terenu gminy Kłodawa. Na ten cel wydatkowano **234 935,62zł.**

Usługi opiekuńcze świadczone są przez opiekunki w miejscu zamieszkania osoby korzystającej w zakresie:

- a) zaspokajania codziennych potrzeb życiowych tj. zakup i dostarczanie artykułów spożywczych, przyrządzanie posiłków, wykonywanie czynności związanych z utrzymywaniem czystości pomieszczeń użytkowych, pomoc w ogrzaniu pomieszczeń w okresie zimowym;
- b) usług pielęgnacyjnych, które obejmują: wykonywanie czynności związanych z utrzymaniem higieny zalecanej przez lekarza, pomoc w korzystaniu ze świadczeń zdrowotnych – utrzymanie stałego kontaktu z lekarzem, zamawianie wizyt; zapewnienie kontaktu lub pośredniczenie w kontaktach z otoczeniem i różnymi instytucjami.

Gminny Ośrodek Pomocy Społecznej realizując potrzeby osób starszych zatrudnił opiekunki dla podopiecznych wymagających usług opiekuńczych oraz specjalistycznych usług opiekuńczych oraz terapeutów na podstawie umów cywilnoprawnych. W roku 2020 zatrudniono **28 osób**, wydatkując na ich wynagrodzenia kwotę **234 935,62zł.**

Dowozy dzieci z orzeczoną niepełnosprawnością

Rodzice dzieci z orzeczoną niepełnosprawnością mają możliwość zwrotu kosztów dowozu dziecka z miejsca zamieszkania do szkoły, placówki szkolno-wychowawczej.

Zgodnie z art. 39 ust. 4 pkt 3 ustawy z dnia 14.12.2016 r. prawo oświatowe (Dz.U. z 2017 r. poz. 59) zwrot kosztów przejazdu ucznia, o którym mowa w pkt 1 i 2, oraz jego opiekuna do szkoły lub ośrodka, wymienionych w pkt 1 i 2, na zasadach określonych w umowie zawartej między wójtem (burmistrzem, prezydentem miasta) a rodzicami, jeżeli dowożenie i opiekę zapewniają rodzice. W tym celu zawierane jest porozumienie pomiędzy rodzicem a Gminą Kłodawa w sprawie używania prywatnego samochodu osobowego. Przedmiotem porozumienia jest ustalenie warunków na jakich rodzic może wykorzystać swój samochód osobowy do celów dowozu.

W 2020 roku refundowano dowozy dla **11 dzieci**, na ten cel wydatkowano **21 497,13zł.**

Zapewnienie pobytu w domach pomocy społecznej

Zgodnie z art. 54 ust. 1 ups: „, osobie wymagającej całodobowej opieki z powodu wieku, choroby lub niepełnosprawności, niemogącej samodzielnie funkcjonować w codziennym życiu, której nie można zapewnić niezbędnej pomocy w formie usług opiekuńczych, przysługuje prawo do umieszczenia w domu pomocy społecznej”.

W roku 2020 klienci OPS przebywali w placówkach zapewniających całodobowa opiekę w :

- Rokitnie,
- Dobiegniewie,
- Tursku,
- Baćkowicach,
- Kamieniu Wielkim,
- Gorzowie Wlkp.

Do wnoszenia opłaty za pobyt w domu pomocy społecznej obowiązani są w kolejności:

- 1) mieszkaniec domu, a w przypadku osób małoletnich przedstawiciel ustawowy z dochodów dziecka,
- 2) małżonek, zstępni przed wstępnymi,
- 3) gmina, z której osoba została skierowana do domu pomocy społecznej (przy czym osoby i gmina określane w pkt. 2 i 3 nie mają obowiązku wnoszenia opłat, jeżeli mieszkaniec domu ponosi pełną odpłatność).

W roku 2020 Gmina Kłodawa partycypowała w kosztach pobytu w placówkach zapewniających całodobowa opiekę **dla 10 podopiecznych** z tereny Gminy Kłodawa. Do końca roku na ten cel wydatkowano **266 469zł.**

Zapewnienie mieszkańcom schronienia

Gminny Ośrodek Pomocy Społecznej w Kłodawie w ramach swoich zadań zapewnia pomoc osobom bezdomnym z terenu gminy. W 2020r. Gmina Kłodawa (GOPS) zapewniła, miejsce do schronienia, umycia się i zjedzenia ciepłego posiłku, terapię oraz wsparcie psychologiczne zgodnie z umową o realizację zadania publicznego schronisku prowadzonym przez Stowarzyszenie Pomocy Bliźniemu im. Brata Krystyna w Gorzowie Wielkopolskim. Na ten cel przeznaczono w 2020 roku z budżetu Gminy **3 000 zł.**

Miejsca noclegowe zostały wpisane pod pozycją nr 8 do Rejestru Wojewody Lubuskiego.

Pokrycie kosztów przebywania w rodzinnej pieczy zastępczej

Od 1 stycznia 2012 roku w związku z wejściem w życie ustawy z 9 czerwca 2011 roku o wspieraniu rodziny i systemie pieczy zastępczej (Dz. U. 2018 poz. 998), w przypadku niemożności zapewnienia dziecku opieki i wychowania przez rodziców, którym w drodze postępowania sądowego władza rodzicielska została zawieszona lub ograniczona, bądź zostali jej pozbawieni, sprawowana jest nad nim piecza zastępcza w formie: rodzinnej i instytucjonalnej.

Zgodnie z ustawą o wspieraniu rodziny i systemie pieczy zastępczej, rodzinie zastępczej przysługuje świadczenie na pokrycie kosztów utrzymania każdego umieszczonego w niej dziecka. Jego wysokość uzależniona jest od tego czy rodzina zastępcza jest spokrewniona z dzieckiem, czy jest rodziną zastępczą zawodową bądź niezawodową. Centra właściwe we względu na miejsce zamieszkania dziecka partycypują w miesięcznych kosztach utrzymania tego dziecka.

W roku 2020 w rodzinnej pieczy zastępczej przebywało **22 dzieci (14 dzieci w rodzinie zastępczej oraz 8 dzieci w placówce opiekuńczo-wychowawczej)** z terenu całej gminy, wydatkowano **125 555,66zł**. Odpłatność Gminy przekazywana jest do Powiatowego Centrum Pomocy Rodzinie w Gorzowie Wlkp.

Praca socjalna

Szczególne znaczenie w działaniach OPS zajmuje **praca socjalna**, prowadzona we wszystkich środowiskach osób korzystających ze świadczeń pomocy społecznej jak również nie objętych pomocą finansową. Pracownicy socjalni realizują pracę socjalną w celu:

- 1. Zapewnienia/uzyskania niezbędnych środków materialnych:**
 - a) pomoc w uzyskaniu świadczeń emerytalno- rentowych;
 - b) pomoc w uzyskaniu świadczeń z tytułu alimentów i ich podwyższeniu;
 - c) udzielanie pomocy materialnej;
 - d) pomoc w uzyskaniu ulg, umorzeń;
 - e) pomoc i edukacja w zakresie gospodarowania budżetem domowym;

2. Zapewnienia godziwych warunków mieszkaniowych:

- a) pomoc w złożeniu wniosku o przydział mieszkania socjalnego;
- b) pomoc w załatwieniu formalności związanych z zameldowaniem;
- c) pomoc w spłacie lub umorzeniu zaległości;
- d) pomoc w uzyskaniu tytułu prawnego do zajmowanego lokalu;
- e) pomoc w uzyskaniu dodatku mieszkaniowego;
- f) wspólnie z klientem monitorowanie opłacania wydatków mieszkaniowych;
- g) pomoc w zakresie dostosowania mieszkania do potrzeb osoby niepełnosprawnej;
- h) pomoc w pozyskaniu usług związanych z naprawą, zakupem, wymianą sprzętu gospodarstwa domowego;
- i) pomoc w sprawach związanych z koniecznymi pracami remontowymi

3. Rozwiązywania problemu bezrobocia:

- a) pomoc w nabywaniu umiejętności poszukiwania pracy;
- b) pomoc w uzyskaniu możliwości podjęcia pracy (prace interwencyjne, roboty publiczne);
- c) pomoc w docieraniu do pracodawców;
- d) wsparcie w sytuacji pozostawania bez pracy bezrobotnego i jego rodziny;

4. Poprawy stanu zdrowia:

- a) ułatwianie uzyskania świadczeń zdrowotnych;
- b) pomoc w realizacji recept;
- c) pomoc w załatwianiu pobytu i dotarciu do szpitala;
- d) pomoc w załatwianiu wizyty lekarza w domu;
- e) edukacja w zakresie profilaktyki i higieny zdrowotnej w rodzinie;
- f) pomoc w uzyskaniu sprzętu medycznego, ortopedycznego;
- g) pomoc w załatwianiu usług rehabilitacyjnych świadczonych ambulatoryjnie bądź w placówce stacjonarnej.

5. Zapewnienia opieki osobom starszym i niepełnosprawnym:

- a) działania na rzecz zapewnienia opieki osobie starszej lub niepełnosprawnej przez rodzinę;
- b) zapewnienie usług opiekuńczych w domu;
- c) budowanie wsparcia środowiskowego – w tym poprzez wolontariat;

- d) działania interwencyjne w sytuacji osoby zaniedbanej, zagrożonej, potrzebującej pomocy
 - e) monitoring świadczonych usług opiekuńczych;
 - f) pomoc w zapewnieniu opieki całodobowej w DPS;
6. **Wykorzystania uprawnień osób niepełnosprawnych:**
- a) pomoc w ustaleniu stopnia niezdolności do pracy lub stopnia niepełnosprawności;
 - b) pomoc w uzyskaniu sprzętu medycznego, ortopedycznego;
 - c) pomoc w uzyskaniu skierowania na turnusy rehabilitacyjne, sanatorium;
 - d) pomoc w korzystaniu z ulg, uprawnień przysługujących osobie niepełnosprawnej;
 - e) pomoc w uzyskaniu świadczeń materialnych PFRON;
 - f) pomoc w uzyskaniu miejsca w WTZ;
7. **Zapewnienia właściwego rozwoju psychospołecznego dzieci i młodzieży:**
- a) pomoc w docieraniu rodziców z dziećmi do instytucji w celu diagnozy, rozwoju i rehabilitacji;
 - b) współpraca ze szkołą w zakresie realizacji obowiązku szkolnego;
 - c) pomoc w uzyskaniu podręczników szkolnych;
 - d) pomoc w zorganizowaniu wypoczynku dla dzieci (kolonie);
 - e) działania interwencyjne w sytuacji stwierdzenia naruszenia praw dziecka;
 - f) wystąpienie do sądu o wydanie zarządzeń opiekuńczo-wychowawczych;
 - g) współpraca z kuratorem nad poprawą funkcjonowania rodziny;
 - h) pomoc w znalezieniu rodziny zastępczej.
8. **Poprawy funkcjonowania rodziny:**
- a) pomoc w rozwiązywaniu konfliktów w rodzinie;
 - b) pomoc w rozwiązywaniu konfliktów w środowisku zamieszkania np. konflikty sąsiedzkie;
 - c) wsparcie w rozwiązywaniu problemu przemocy, w szczególności wypełnianie Niebieskiej Karty oraz udzielanie informacji o kompetencjach policji, prokuratury, sądu i pomoc w nawiązaniu kontaktu z w/w instytucjami;
 - d) pomoc w docieraniu do ośrodków interwencji kryzysowej
 - e) pomoc w docieraniu do rodzinnego poradnictwa specjalistycznego, w tym psychologicznego, prawnego;
 - f) pomoc w docieraniu lub uczestnictwie w grupowych formach poradnictwa i terapii.

9. Poprawy osób zaburzonych psychicznie:

- a) doprowadzanie do konsultacji psychologicznej i/lub psychiatrycznej;
- b) doprowadzenie do podjęcia leczenia;
- c) pomoc w umieszczeniu osoby w szpitalu psychiatrycznym – za jego zgodą;
- d) podjęcie działań interwencyjnych w celu umieszczenia osoby w szpitalu psychiatrycznym bez jego zgody, w trybie nagłym;
- e) podjęcie działań w celu uzyskania postanowienia sądu o umieszczeniu w szpitalu psychiatrycznym lub domu pomocy społecznej – bez jego zgody, pomoc w wykonaniu w/w postanowienia;
- f) podjęcie działań w celu częściowego lub całkowitego ubezwłasnowolnienia, ustanowienia opiekuna prawnego;
- g) pomoc w uzyskaniu usług specjalistycznych;
- h) monitorowanie procesu leczenia.

10. Poprawy funkcjonowania osób z problemem alkoholowym:

- a) kierowanie na zajęcia profilaktyczno-edukacyjne osób z grupy ryzyka;
- b) uczestnictwo w interwencji alkoholowej;
- c) pomoc w podjęciu leczenia;
- d) wystąpienie o leczenie przymusowe;
- e) pomoc w docieraniu do grup wsparcia lub uczestnictwa w programach dla uzależnionych;
- f) monitorowanie procesu leczenia i utrzymywania abstynencji.

11. Inne:

- a) pomoc w wyrobieniu dokumentu tożsamości;
- b) załatwianie pogrzebu;
- c) pomoc w załatwieniu spraw urzędowych;
- d) pomoc w integracji ze środowiskiem po opuszczeniu zakładu karnego;
- e) współpraca z kuratorem nad poprawą funkcjonowania osoby dorosłej;
- f) pomoc w uzyskaniu porady prawnej;
- g) edukacja w prowadzeniu gospodarstwa domowego.

W 2020r. realizowana praca socjalna dotyczyła **547 osób** samotnie gospodarujących i pozostających w rodzinach.

II. ZADANIA Z ZAKRESU ŚWIADCZEŃ RODZINNYCH, ZASIŁKÓW DLA OPIEKUNA I KARTY DUŻEJ RODZINY

I. Świadczenia rodzinne

Z upoważnienia Wójta Gminy Kłodawa realizatorem **ustawy o świadczeniach rodzinnych z dnia 28 listopada 2003 r. (Dz. U. 2020 poz. 111)**, zwanej dalej ustawą o świadczeniach rodzinnych jest Gminny Ośrodek Pomocy Społecznej w Kłodawie, w imieniu którego działa Kierownik Gminnego Ośrodka Pomocy Społecznej w Kłodawie oraz wskazani na jego wniosek pracownicy ds. świadczeń rodzinnych.

Świadczeniami rodzinnymi są:

- zasiłek rodzinny oraz dodatki do zasiłku rodzinnego;
- świadczenia opiekuńcze: zasiłek pielęgnacyjny, specjalny zasiłek opiekuńczy oraz świadczenie pielęgnacyjne;
- jednorazowa zapomoga z tytułu urodzenia się dziecka
- świadczenie rodzicielskie.

Świadczenia rodzinne i koszty ich obsługi są finansowane w formie dotacji celowej z budżetu państwa. Roczny budżet w 2020 roku na zadania z zakresu świadczeń rodzinnych wyniósł **2 416 397,00 zł**.

1. Zasiłek rodzinny oraz dodatki do zasiłku rodzinnego

Zasiłek rodzinny jest podstawową formą wsparcia rodzin, którego istotą jest częściowe pokrycie wydatków na utrzymanie dziecka. Przyznawanie zasiłków rodzinnych nie należy do sfery swobodnego uznania organu administracji, muszą być przyznane każdej osobie wnioskującej o takie świadczenie, która spełnia warunki określone w ustawie o świadczeniach rodzinnych. Prawo do zasiłku rodzinnego i dodatków do tego zasiłku przysługuje rodzicom, jednemu z rodziców albo opiekunowi prawnemu dziecka, opiekunowi faktycznemu dziecka, osobie uczącej się do ukończenia przez dziecko: 18 roku życia lub nauki w szkole, jednak nie dłużej niż do ukończenia 21 roku życia, albo 24 roku życia, jeżeli kontynuuje naukę w szkole lub w szkole wyższej i legitymuje się orzeczeniem o umiarkowanym albo znacznym stopniu niepełnosprawności. W przypadku ukończenia przez dziecko, o którym mowa w ust. 1 pkt 3, lub osobę, o której mowa w ust. 1a, szkoły

wyższej w trakcie ostatniego roku studiów prawo do zasiłku rodzinnego przysługuje do zakończenia tego roku studiów, nie dłużej jednak niż do ukończenia przez dziecko, o którym mowa w ust. 1 pkt 3, lub osobę, o której mowa w ust. 1a, 24. roku życia. Zasiłek rodzinny przysługuje osobie uczącej się w szkole lub w szkole wyższej, jednak nie dłużej niż do ukończenia 24 roku życia.

Zasiłek rodzinny przysługuje, jeżeli dochód rodziny w przeliczeniu na osobę albo dochód osoby uczącej się nie przekracza kwoty **674,00zł**. W przypadku gdy członkiem rodziny jest dziecko legitymujące się orzeczeniem o niepełnosprawności lub orzeczeniem o umiarkowanym albo znacznym stopniu niepełnosprawności, zasiłek rodzinny przysługuje, jeżeli dochód rodziny w przeliczeniu na osobę albo dochód osoby uczącej się nie przekracza kwoty **764,00zł**.

Do zasiłku rodzinnego przysługują dodatki tylko i wyłącznie osobom uprawnionym do otrzymywania zasiłki rodzinnego. Do zasiłku rodzinnego przysługują dodatki z tytułu:

- * urodzenia dziecka;
- * opieki nad dzieckiem w okresie korzystania z urlopu wychowawczego;
- * samotnego wychowywania dziecka;
- * wychowywania dziecka w rodzinie wielodzietnej;
- * kształcenia i rehabilitacji dziecka niepełnosprawnego;
- * rozpoczęcia roku szkolnego;
- * podjęcia przez dziecko nauki w szkole poza miejscem zamieszkania.

W 2020 r. 473 świadczeniobiorców było uprawnionych do pobrania świadczeń rodzinnych. Wydano 462 decyzji w sprawie świadczeń rodzinnych z których zrealizowane świadczenia rodzinne kształtowały się następująco:

- | | |
|---|------------|
| • 3757 zasiłków rodzinnych na łączną kwotę | 438 274 zł |
| • 12 dodatków z tyt. urodzenia dziecka na kwotę | 12 000 zł |
| • 92 dodatków z tyt. opieki nad dzieckiem w okresie korzystania z urlopu wychowawczego na kwotę | 35 458 zł |
| • 89 dodatków z tyt. samotnego wychowywania dziecka na kwotę | 17 177 zł |
| • 52 dodatków z tyt. kształcenia i rehabilitacji do 5 roku życia na kwotę | 4 680 zł |
| • 208 dodatków z tyt. kształcenia i rehabilitacji powyżej 5 roku życia na kwotę | 22 880 zł |
| • 216 dodatków z tyt. rozpoczęcia roku szkolnego na kwotę | 21 600 zł |

- 585 dodatków z tyt. podjęcia przez dziecko nauki poza miejscem zamieszkania na kwotę 41 245 zł
- 595 dodatków z tyt. wychowywania dziecka w rodzinie wieloletniej 56 525 zł
- świadczenia rodzinne ustalone zgodnie z art. 5 ust. 3 25 574 zł

2. Świadczenia opiekuńcze

W ramach grupy świadczeń opiekuńczych występują następujące formy wsparcia:

- **zasilek pielęgnacyjny** przysługuje niepełnosprawnemu dziecku; osobie niepełnosprawnej w wieku powyżej 16. roku życia, jeżeli legitymuje się orzeczeniem o znacznym stopniu niepełnosprawności; osobie, która ukończyła 75 lat. Zasiłek pielęgnacyjny przysługuje także osobie niepełnosprawnej w wieku powyżej 16. roku życia legitymującej się orzeczeniem o umiarkowanym stopniu niepełnosprawności, jeżeli niepełnosprawność powstała w wieku do ukończenia 21. roku życia. Wysokość zasiłku pielęgnacyjnego wynosi 215,84zł miesięcznie. W 2020 roku wypłacono **2713** zasiłków pielęgnacyjnych na kwotę **585 510,00zł**.

- **specjalny zasiłek opiekuńczy** przysługuje osobom, na których zgodnie z przepisami ustawy z dnia 25 lutego 1964 r. - Kodeks rodzinny i opiekuńczy ciąży obowiązek alimentacyjny, a także małżonkom, jeżeli: nie podejmują zatrudnienia lub innej pracy zarobkowej lub rezygnują z zatrudnienia lub innej pracy zarobkowej w celu sprawowania stałej opieki nad osobą legitymującą się orzeczeniem o znacznym stopniu niepełnosprawności albo orzeczeniem

o niepełnosprawności łącznie ze wskazaniem: konieczności stałej lub długotrwałej opieki lub pomocy innej osoby w związku ze znacznie ograniczoną możliwością samodzielnej egzystencji oraz konieczności stałego współdziałania na co dzień opiekuna dziecka w procesie jego leczenia, rehabilitacji i edukacji. Specjalny zasiłek opiekuńczy przysługuje, jeżeli łączny dochód rodziny osoby sprawującej opiekę oraz rodziny osoby wymagającej opieki w przeliczeniu na osobę nie przekracza **764 zł**. Specjalny zasiłek opiekuńczy wynosi 620 zł za pełny miesiąc. W 2020 roku wypłacono **105** specjalnych zasiłków opiekuńczych na kwotę **63 761,00 zł**.

-**świadczenie pielęgnacyjne** z tytułu rezygnacji z zatrudnienia lub innej pracy zarobkowej przysługuje matce albo ojcu, opiekunowi faktycznemu dziecka, osobie będącej rodziną zastępczą spokrewnioną w rozumieniu ustawy z dnia 9 czerwca 2011 r. o wspieraniu

rodziny i systemie pieczy zastępczej, innym osobom, na których zgodnie z przepisami ustawy z dnia 25 lutego 1964 r. – Kodeks rodzinny i opiekuńczy ciąży obowiązek alimentacyjny, z wyjątkiem osób o znacznym stopniu niepełnosprawności jeżeli nie podejmują lub rezygnują z zatrudnienia lub innej pracy zarobkowej w celu sprawowania opieki nad osobą legitymującą się orzeczeniem o znacznym stopniu niepełnosprawności albo orzeczeniem o niepełnosprawności łącznie ze wskazaniami: konieczności stałej lub długotrwałej opieki lub pomocy innej osoby w związku ze znacznie ograniczoną możliwością samodzielnej egzystencji oraz konieczności stałego współudziału na co dzień opiekuna dziecka w procesie jego leczenia, rehabilitacji i edukacji. Osobom, o których mowa w ust. 1 pkt 4, innym niż spokrewnione w pierwszym stopniu z osobą wymagającą opieki, przysługuje świadczenie pielęgnacyjne, w przypadku gdy spełnione są łącznie następujące warunki: rodzice osoby wymagającej opieki nie żyją, zostali pozbawieni praw rodzicielskich, są małoletni lub legitymują się orzeczeniem o znacznym stopniu niepełnosprawności; nie ma innych osób spokrewnionych w pierwszym stopniu, są małoletnie lub legitymują się orzeczeniem o znacznym stopniu niepełnosprawności; nie ma osób, o których mowa w ust. 1 pkt 2 i 3, lub legitymują się orzeczeniem o znacznym stopniu niepełnosprawności. Świadczenie pielęgnacyjne przysługuje, jeżeli niepełnosprawność osoby wymagającej opieki powstała: nie później niż do ukończenia 18. roku życia lub w trakcie nauki w szkole lub w szkole wyższej, jednak nie później niż do ukończenia 25. roku życia. Wysokość świadczenia pielęgnacyjnego w 2020 roku wynosiła **1831,00zł** za pełny miesiąc. W 2020 roku wypłacono **378** świadczeń pielęgnacyjnych na kwotę **685 792,00 zł**.

Za osobę pobierającą świadczenie pielęgnacyjne, specjalny zasiłek opiekuńczy albo zasiłek dla opiekuna wójt, burmistrz lub prezydent miasta opłaca *składkę* na ubezpieczenia emerytalne i rentowe od podstawy odpowiadającej wysokości odpowiednio: świadczenia pielęgnacyjnego albo specjalnego zasiłku opiekuńczego przysługujących na podstawie przepisów o świadczeniach rodzinnych, zasiłku dla opiekuna przysługującego na podstawie przepisów o ustaleniu i wypłacie zasiłków dla opiekunów przez okres niezbędny do uzyskania okresu ubezpieczenia (składkowego i nieskładkowego) odpowiednio 20-letniego przez kobietę i 25-letniego przez mężczyznę. Wójt, burmistrz lub prezydent miasta nie opłaca *składki* na ubezpieczenia emerytalne i rentowe za osobę pobierającą świadczenie pielęgnacyjne, specjalny zasiłek opiekuńczy albo zasiłek dla opiekuna, jeżeli podlega ona obowiązkowi ubezpieczenia *społecznego* z innego tytułu na podstawie *ustawy*

lub na podstawie odrębnych przepisów lub jest ubezpieczona na podstawie art. 16 ust. 2 pkt 4 *ustawy* z dnia 20 grudnia 1990 r. o ubezpieczeniu *społecznym* rolników (Dz. U. z 2016 r. poz. 277 i 2043 oraz z 2017 r. poz. 2, 38, 624 i 715). Wójt, burmistrz lub prezydent miasta, jeżeli wypłaca osobie świadczenie pielęgnacyjne, specjalny zasiłek opiekuńczy albo zasiłek dla opiekuna, może wystąpić do Zakładu Ubezpieczeń *Społecznych* o udzielenie informacji o przebiegu ubezpieczenia oraz za jaki okres za tę osobę powinien opłacać *składkę* na ubezpieczenia emerytalne i rentowe. W 2020 roku zrealizowane świadczenia kształtowały się następująco:

- 282 składek społecznych za osoby pobierające świadczenie pielęgnacyjne 140 384 zł
- 93 składek społecznych za osoby pobierające specjalny zasiłek opiekuńczy 15 503 zł
- 165 składki na ubezpieczenie zdrowotne od świadczenia pielęgnacyjnego 26 812 zł
- 86 składek zdrowotnych za osoby pobierające specjalny zasiłek opiekuńczy 4 779 zł

3. Jednorazowa zapomoga z tytułu urodzenia się dziecka

Świadczenie to przysługuje matce lub ojcu dziecka, opiekunowi prawnemu albo opiekunowi faktycznemu dziecka, jeżeli dochód rodziny w przeliczeniu na osobę nie przekracza kwoty **1922,00 zł**. Wniosek o wypłatę jednorazowej zapomogi składa się w terminie 12 miesięcy od dnia narodzin dziecka, a w przypadku gdy wniosek dotyczy dziecka objętego opieką prawną, opieką faktyczną albo dziecka przysposobionego - w terminie 12 miesięcy od dnia objęcia dziecka opieką albo przysposobienia nie później niż do ukończenia przez dziecko 18. roku życia. Wniosek złożony po terminie organ właściwy pozostawia bez rozpoznania. Świadczenie to przysługuje, jeżeli kobieta pozostawała pod opieką medyczną nie później niż od 10 tygodnia ciąży do porodu za wyjątkiem objęcia dziecka opieką prawną lub przysposobieniem.

W roku 2020 wypłacono **24** jednorazowych zapomóg z tytułu urodzenia dziecka w stałej kwocie 1000,00 zł, na łączną wartość **24 000, zł**

4. Świadczenie rodzicielskie

Przysługuje matce albo ojcu dziecka, z uwzględnieniem ust. 2; opiekunowi faktycznemu dziecka

w przypadku objęcia opieką dziecka w wieku do ukończenia 7. roku życia, a w przypadku dziecka, wobec którego podjęto decyzję o odroczeniu obowiązku szkolnego - do ukończenia 10. roku życia; rodzinie zastępczej, z wyjątkiem rodziny zastępczej zawodowej, w przypadku objęcia opieką dziecka w wieku do ukończenia 7. roku życia, a w przypadku dziecka, wobec którego podjęto decyzję o odroczeniu obowiązku szkolnego - do ukończenia 10. roku życia; osobie, która przysposobiła dziecko, w przypadku objęcia opieką dziecka w wieku do ukończenia 7. roku życia, a w przypadku dziecka, wobec którego podjęto decyzję o odroczeniu obowiązku szkolnego - do ukończenia 10. roku życia. Świadczenie rodzicielskie przysługuje ojcu dziecka w przypadku: skrócenia na wniosek matki dziecka okresu pobierania świadczenia rodzicielskiego, zasiłku macierzyńskiego lub uposażenia za okres ustalony przepisami Kodeksu pracy jako okres urlopu macierzyńskiego, okres urlopu na warunkach urlopu macierzyńskiego lub okres urlopu rodzicielskiego, po wykorzystaniu przez nią tego świadczenia, zasiłku lub uposażenia za okres co najmniej 14 tygodni od dnia urodzenia dziecka; śmierci matki dziecka; porzucenia dziecka przez matkę. Świadczenie przysługuje w kwocie 1 000,00 zł za pełny miesiąc.

W roku 2020 wypłacono **145** świadczeń rodzicielskich na kwotę **135 592zł.**

II. Zasiłek dla opiekuna

Z upoważnienia Wójta Gminy Kłodawa realizatorem **ustawy z dnia 4 kwietnia 2014 r. o ustaleniu i wypłacie zasiłków dla opiekunów (t.j. Dz. U. z 2020 r. poz. 1297 ze zm.)** zwanej dalej ustawą o zasiłkach dla opiekuna jest Gminny Ośrodek Pomocy Społecznej, a w jego imieniu Kierownik Gminnego Ośrodka Pomocy Społecznej w Kłodawie oraz wskazany na jego wniosek pracownik ds. świadczeń rodzinnych. Ustawa określa warunki nabywania oraz zasady ustalania i wypłacania zasiłków dla opiekunów osobom, które utraciły prawo do świadczenia pielęgnacyjnego z dniem 1 lipca 2013 r. w związku z wygaśnięciem z mocy prawa decyzji przyznającej prawo do świadczenia pielęgnacyjnego. W 2020 r. **7** świadczeniobiorców było uprawnionych do pobrania zasiłku dla opiekuna. Wydatki kształtowały się następująco:

6. 80 zasiłków dla opiekuna	49 600 zł
7. 47 składek społecznych za osoby pobierające zasiłek dla opiekuna	7 912 zł
8. 24 składki zdrowotne za osoby pobierające zasiłek dla opiekuna	1 339 zł

III. Karta Dużej Rodziny

Ponadto Gminny Ośrodek Pomocy Społecznej w Kłodawie realizuje zadania wynikające z ustawy z dnia 5 grudnia 2014 r. o Karcie Dużej Rodziny. (t.j. Dz. U. z 2019 r. poz. 1390) Ustawa określa zasady przyznawania członkom rodziny wielodzietnej Karty Dużej Rodziny, zwanej dalej "Kartą", sposób przyznawania im uprawnień oraz sposób realizacji i finansowania zadań wynikających z ustawy. Uprawnienia przysługujące osobom posiadającym ważną Kartę polegają na przyznaniu korzystniejszego od ogólnie obowiązującego dostępu do towarów, usług lub innych form działalności. Karta jest środkiem identyfikującym członka rodziny wielodzietnej, poświadczającym prawo członka rodziny wielodzietnej do uprawnień ustalonych w trybie określonym w niniejszej ustawie lub przyznanych na podstawie przepisów odrębnych: wydawanym w formie dokumentu z tworzywa sztucznego, zwanym dalej "kartą tradycyjną", lub realizowanym przy użyciu oprogramowania dedykowanego dla urządzeń mobilnych, udostępnionego przez ministra właściwego do spraw rodziny, zawierającego usługi ułatwiające korzystanie z przyznanych uprawnień, zwanym dalej "kartą elektroniczną".

Od 1 stycznia 2019 r. prawo do posiadania Karty Dużej Rodziny przysługuje wszystkim rodzicom oraz małżonkom rodziców, którzy mają lub mieli na utrzymaniu łącznie co najmniej troje dzieci.

Przez rodzica rozumie się także rodzica zastępczego lub osobę prowadzącą rodzinny dom dziecka. Prawo do Karty Dużej Rodziny przysługuje także dzieciom:

- w wieku do 18. roku życia,
- w wieku do 25. roku życia – w przypadku dzieci uczących się w szkole lub szkole wyższej,
- bez ograniczeń wiekowych w przypadku dzieci legitymujących się orzeczeniem o umiarkowany lub znacznym stopniu niepełnosprawności, ale tylko w przypadku, gdy w chwili składania wniosku w rodzinie jest co najmniej troje dzieci spełniających powyższe warunki.

Członkami rodziny wielodzietnej są: rodzic (rodzice) - przez którego rozumie się także rodzica (rodziców) zastępczych lub osobę (osoby) prowadzącą rodzinny dom dziecka; małżonek rodzica; dziecko – przez które rozumie się także dziecko, nad którym rodzic sprawuje rodzinną pieczę zastępczą, oraz osobę przebywającą w dotychczasowej rodzinie zastępczej albo w rodzinnym domu dziecka, o której mowa w art. 37 ust. 2 ustawy z dnia 9 czerwca 2011r. o wspierania rodziny i systemie pieczy zastępczej.

Prawo do posiadania Karty nie przysługuje rodzicowi, którego sąd pozbawił władzy rodzicielskiej lub któremu sąd ograniczył władzę rodzicielską przez umieszczenie dziecka w pieczy zastępczej, chyba że sąd nie pozbawił go władzy rodzicielskiej lub jej nie ograniczył przez umieszczenie dziecka w pieczy zastępczej w stosunku do co najmniej trojga dzieci. Prawo do posiadania Karty nie przysługuje rodzicowi zastępczemu lub prowadzącemu rodzinny dom dziecka, w przypadku gdy sąd orzekł o odebraniu im dzieci z uwagi na niewłaściwe sprawowanie pieczy zastępczej.

W 2020 roku w tutejszym Organie złożono: 12 wniosków o karty dużej rodziny dla nowej rodziny, 18 wniosków dla rodziców, 1 wniosek o kartę dużej rodziny dla nowego członka rodziny, 2 wnioski o przedłużenie ważności karty dużej rodziny, 20 wniosków o przyznanie dodatkowej formy karty dużej rodziny. Wnioski te zostały wprowadzone do systemu i zostały zamówione karty z czego do końca 2020 roku wydano 86 kart tradycyjnych oraz 101 karty elektroniczne. Na ten cel wydatkowano z budżetu państwa dotację w wysokości **308,24 zł.**

III. ZADANIA Z ZAKRESU ŚWIADCZENIA WYCHOWAWCZEGO

Realizacja świadczeń wychowawczych jest zadaniem zleconym samorządom przez administrację rządową. Zadanie to zostało nałożone na wójta, burmistrza lub prezydenta miasta (jako organ właściwy). Z upoważnienia Wójta Gminy Kłodawa realizatorem ustawy z dnia 11 lutego 2016 roku o pomocy państwa w wychowywaniu dzieci jest Gminny Ośrodek Pomocy Społecznej w Kłodawie, w imieniu którego działa Kierownik Gminnego Ośrodka Pomocy Społecznej w Kłodawie oraz wskazani na jego wniosek pracownicy do spraw świadczenia wychowawczego.

Świadczenie wychowawcze przysługuje obywatelom polskim oraz niektórym kategoriom cudzoziemców zamieszkującym na terenie Rzeczypospolitej Polskiej.

Z dniem 1 lipca 2019r. na **mocy ustawy o zmianie ustawy o pomocy państwa w wychowaniu dzieci** wszedł w życie szereg zmian dotyczących Programu „Rodzina 500+”, który ma zastosowanie przy ustalaniu świadczeń na okres rozpoczynający się 1 lipca 2019r. oraz 1 października 2019r.

Przyznane przez organ właściwy lub wojewodę świadczenie wychowawcze nie wymaga formy decyzji administracyjnej. Potwierdzenie przyznania świadczenia następuje w formie informacji o przyznaniu świadczenia, która jest wysyłana na adres poczty elektronicznej wskazany przez wnioskodawcę. Odmowa przyznania, uchylenie lub zmiana prawa do świadczenia wychowawczego wymagają wydania decyzji.

Świadczenie wychowawcze z programu „Rodzina 500 plus” to regularne wsparcie przeznaczone dla rodziców i opiekunów wychowujących dzieci. Celem świadczenia wychowawczego jest częściowe pokrycie wydatków związanych z wychowywaniem dziecka, w tym z opieką nad nim i zaspokojeniem jego potrzeb życiowych.

Przysługuje:

- matce,
- ojcu,
- opiekunowi prawnemu
- opiekunowi faktycznemu dziecka
- dyrektorowi domu pomocy społecznej.

Świadczenie wychowawcze przysługuje osobom do dnia ukończenia przez dziecko 18. roku życia w wysokości 500,00 zł miesięcznie na dziecko.

Od 2021 r. został przesunięty termin składania wniosków, z lipca na luty, a także sam okres świadczeniowy na maj-czerwiec.

W przypadku gdy osoba ubiegająca się o świadczenie lub członek rodziny przebywa poza granicami Polski, w państwie, w którym mają zastosowanie przepisy o koordynacji systemów zabezpieczenia społecznego, organ właściwy przekazuje wniosek Wojewodzie Lubuskiemu, który od 01.01.2018r. pełni funkcję instytucji właściwej w związku z koordynacją systemów zabezpieczenia społecznego. Wojewoda Lubuski ustala, czy w danej sytuacji mają zastosowanie przepisy o koordynacji systemów zabezpieczenia społecznego.

Rządowy program „Rodzina 500+” realizowany w Gminie Kłodawa przez Gminny Ośrodek Pomocy Społecznej w Kłodawie od 01 stycznia 2020 roku zamknął miesiąc grudzień z wynikiem.

- 60 zarejestrowanych (niepowtarzających się) wniosków o wypłatę świadczenia w formie papierowej
- 66 w formie elektronicznej (złożonych online przez jeden z czterech dostępnych e-kanałów: bankowość elektroniczną, PUE ZUS, Emp@tię lub ePUAP)

– w sumie 126 wniosków.

Do końca grudnia ośrodek wydał 129 decyzji dotyczących świadczenia wychowawczego, w tym 110 decyzji przyznających prawo do świadczenia wychowawczego.

Liczba dzieci, na które przyznano świadczenie wychowawcze w 2020 roku wyniosła 112, z tego 17 to liczba dzieci, na które po raz pierwszy przyznano uprawnienie do świadczenia wychowawczego od 1 lipca na podstawie wniosków złożonych od 1 lipca (do 30 czerwca nie były uprawnione).

Gminny Ośrodek Pomocy Społecznej w Kłodawie ogółem w 2020 roku wypłacił 20 382 świadczenia na łączną kwotę 10 124 669 , 97 zł – w tym w ramach koordynacji wypłacono 883 świadczenia na kwotę 423 268 , 97 zł.

ZADANIA Z ZAKRESU ŚWIADCZENIA DOBRY START

Realizacja świadczenia dobry start jest zadaniem zleconym gmin. Zadanie to zostało nałożone na wójta, burmistrza lub prezydenta miasta (jako organ właściwy). Z upoważnienia Wójta Gminy Kłodawa realizatorem Rozporządzenia Rady Ministrów z dnia 30 maja 2018r. w sprawie szczegółowych warunków realizacji rządowego programu „Dobry start” jest Gminny Ośrodek Pomocy Społecznej w Kłodawie, w imieniu którego działa Kierownik Gminnego Ośrodka Pomocy Społecznej w Kłodawie oraz wskazani na jego wniosek pracownicy do spraw świadczenia dobry start.

Świadczenie dobry start przysługuje obywatelom polskim oraz niektórym kategoriom cudzoziemców zamieszkującym na terenie Rzeczypospolitej Polskiej.

Świadczenie z rządowego programu „Dobry start” to inwestycja w edukację polskich dzieci. To 300 zł jednorazowego wsparcia dla wszystkich uczniów rozpoczynających rok szkolny bez względu na dochód rodziców.

Przysługuje:

- rodzicom,

- opiekunom faktycznym, opiekunom prawnym,
- rodzinom zastępczym,
- osobom prowadzącym rodzinne domy dziecka,
- dyrektorom placówek opiekuńczo-wychowawczych,
- dyrektorom regionalnych placówek opiekuńczo-terapeutycznych - raz w roku na dziecko.

Świadczenie dobry start przysługuje w związku z rozpoczęciem roku szkolnego do ukończenia:

- 1) przez dziecko lub osobę uczącą się 20. roku życia;
- 2) przez dziecko lub osobę uczącą się 24. roku życia - w przypadku dzieci lub osób uczących się legitymujących się orzeczeniem o niepełnosprawności.

Świadczenie dobry start przysługuje także w przypadku:

- 1) ukończenia 20. roku życia przez dziecko lub osobę uczącą się przed rozpoczęciem roku szkolnego w roku kalendarzowym, w którym dziecko lub osoba ucząca się kończy 20. rok życia;
- 2) ukończenia 24. roku życia przez dziecko lub osobę uczącą się przed rozpoczęciem roku szkolnego w roku kalendarzowym, w którym dziecko lub osoba ucząca się kończy 24. rok życia - w przypadku dzieci lub osób uczących się legitymujących się orzeczeniem o niepełnosprawności.

W przypadku dziecka biorącego udział w zajęciach rewalidacyjno-wychowawczych, świadczenie dobry start przysługuje nie wcześniej niż od roku kalendarzowego, w którym dziecko kończy 7. rok życia.

W przypadku gdy dziecko, zgodnie z orzeczeniem sądu, jest pod opieką naprzemienną obydwójga rodziców rozwiedzionych, żyjących w separacji lub żyjących w rozłączeniu sprawowaną w porównywalnych i powtarzających się okresach, kwotę świadczenia dobry start ustala się każdemu z rodziców w wysokości połowy kwoty przysługującego świadczenia dobry start.

Świadczenie nie przysługuje:

- 1) jeżeli dziecko lub osoba ucząca się zostały umieszczone w domu pomocy społecznej, schronisku dla nieletnich, zakładzie poprawczym, areszcie śledczym, zakładzie

karnym, szkole wojskowej lub innej szkole, jeżeli instytucje te zapewniają nieodpłatnie pełne utrzymanie;

- 2) na dzieci uczęszczające do przedszkola oraz dzieci realizujące roczne przygotowania przedszkolne w tzw. zerówce w przedszkolu lub szkole.

Rządowy program „Dobry start” realizowany w Gminie Kłodawa przez Gminny Ośrodek Pomocy Społecznej w Kłodawie w 2020 roku zakończył się wynikiem:

- 224 zarejestrowanych wniosków o wypłatę świadczenia w formie papierowej
- 661 w formie elektronicznej (złożonych online przez jeden z czterech dostępnych e-kanalów: bankowość elektroniczną, PUE ZUS, Emp@tię lub ePUAP)

– w sumie 885 wniosków.

W 2020 roku wypłacono 367 500 zł, co daje 1 227 świadczeń, w tym w związku ze sprawowaniem opieki naprzemiennej nad dzieckiem wypłacono 4 świadczenia na łączną kwotę 600 zł. Przyznania świadczenia dobry start nie wymaga wydania decyzji. Odmowa przyznania świadczenia dobry start oraz rozstrzygnięcie w sprawie nienależnie pobranego świadczenia dobry start wymagają wydania decyzji. W GOPS w Kłodawie w 2020 roku wydano 10 decyzji odmawiających prawa do w/w świadczenia. Nie stwierdzono przypadków nienależnie pobranego świadczenia.

Informacje o przyczynie wypłacenia świadczenia dobry start w Gminnym Ośrodku Pomocy Społecznej w Kłodawie:

Liczba dzieci, na które wypłacono świadczenie dobry start: 1227, z tego:

- do ukończenia przez dziecko 20.roku życia: **1216 świadczenia;**
- do ukończenia przez dziecko 24. roku życia- w przypadku dzieci lub osób uczących się legitymujących się orzeczeniem o niepełnosprawności: **10 świadczeń;**
- do ukończenia 20 roku życia przez dziecko lub osobę uczącą się przed rozpoczęciem roku szkolnego w roku kalendarzowym, w którym dziecko lub osoba ucząca się kończy 20 roku życia: **1 świadczenie.**

Liczba dzieci (i osób uczących się), **na które wypłacono świadczenia dobry start w związku z rozpoczęciem roku szkolnego, z tego:**

- w szkole podstawowej: **825 świadczenia**
- w szkole ponadpodstawowej: **350 świadczeń**

- w dotychczasowym gimnazjum
lub dotychczasowej szkole ponadgimnazjalnej: **35 świadczeń**

- w szkole artystycznej, w której realizowany
jest obowiązek szkolny lub nauki: **6 świadczeń**

- w specjalnym ośrodku szkolno-wychowawczym: **3 świadczenia**
- w specjalnym ośrodku wychowawczym: **6 świadczeń**
- w ośrodku rewalidacyjno-wychowawczym: **2 świadczenia**

IV. ZADANIA Z ZAKRESU DZIAŁANIA ASYSTENTA RODZINY

Zgodnie z art. 179 ustawy z dnia 9 czerwca 2011 r. o wspieraniu rodziny i systemie pieczy zastępczej (Dz.U.2020.0.821 t.j), wójt składa gminie roczne sprawozdanie z realizacji zadań z zakresu wspierania rodziny oraz przedstawia potrzeby związane z realizacją jego zadań.

W opracowanym przez Gminny Ośrodek Pomocy Społecznej w Kłodawie, a zaakceptowanym przez wójta gminy Kłodawa Programie Wspierania Rodziny na lata 2018-2020, głównym celem było wsparcie rodzin przeżywających trudności. Zadaniem gminy jest zapewnić wsparcie potrzebującym. Jednym z głównych zadań Gminnego Ośrodka Pomocy Społecznej jest wsparcie rodzin w należyтым wypełnianiu funkcji opiekuńczo- wychowawczej, w dążeniu do tworzenia odpowiednich warunków dla prawidłowego funkcjonowania i wychowania dzieci w ich naturalnym środowisku.

W 2020 r. Gminny Ośrodek Pomocy Społecznej w Kłodawie zatrudniał czworo asystentów rodziny. Jeden z nich był zatrudniony na podstawie umowy o pracę i przebywał w tym czasie na urlopie wychowawczym. Kolejno w ramach umowy o świadczenie usług zawartej na okres do 31.sierpnia 2020r. zatrudnieni zostali dwaj asystenci rodziny. Jeden z nich pracował jednocześnie z siedmioma rodzinami, a drugi z ośmioma

rodzinami. Czwarty asystent rodziny został zatrudniony w sierpniu 2020 r. i od miesiąca września był jedynym asystentem realizującym założenia ustawy o wspieraniu rodziny i systemie pieczy zastępczej. Gminny Ośrodek Pomocy Społecznej zapewnił tym samym wsparcie asystenta rodziny wszystkim środowiskom, które wymagały wsparcia w kwestii prawidłowego wypełniania obowiązków rodzicielskich.

Zgodnie z art. 15 ustawy o wspieraniu rodziny i systemie pieczy zastępczej asystent rodziny może jednocześnie pracować z 15 rodzinami. W okresie od stycznia do grudnia 2020 r., asystenci rodziny pracowali łącznie, ale nie jednocześnie z 20 rodzinami. Współpraca z 5 rodzinami została zakończona. Przyczynami zakończenia współpracy było w przypadku trzech rodzin osiągnięcie zakładanych celów. Z dwiema rodzinami asystent zakończył współpracę z uwagi na zmianę miejsca zamieszkania. Pośród wszystkich rodzin objętych wsparciem asystenta rodziny w minionym roku, dwie zostały uprzednio zobowiązane przez sąd do ścisłej współpracy z asystentem. Dwie rodziny biologiczne zostały zreintegrowane, a jedna współpracowała z asystentem rodziny w myśl ustawy z dnia 4 listopada 2016 r., o wsparciu kobiet w ciąży i rodzin „Za życiem” (Dz.U.2020.1329 t.j.)

Reasumując powyższe, asystenci rodziny w roku 2020 współpracowali z rodzinami, w skład których wchodziły łącznie 73 osoby, w tym 34 osoby dorosłe i 39 dzieci. W funkcjonowaniu tych rodzin najczęściej można było zaobserwować występowanie problemów dotyczących prawidłowego wypełniania funkcji opiekuńczo- wychowawczej. Występowały również problemy współistniejące, będące często źródłem pojawiających się trudności w sferze wychowawczej, takie jak: uzależnienie od alkoholu, przemoc, problemy zdrowotne, bezrobocie, niepełnosprawność, a także brak umiejętności prowadzenia gospodarstwa domowego.

Znaczącym elementem pracy asystentów rodziny jest stała współpraca z pracownikami socjalnymi, kuratorami, pedagogami z placówek oświatowych, dzielnicowymi, pielęgniarkami środowiskowymi, Gminną Komisją Rozwiązywania Problemów Alkoholowych i innymi podmiotami wspierającymi funkcjonowanie rodzin w środowisku.

Ujednolicenie działań w kierunku poprawy funkcjonowania rodzin pozwoliło na skuteczne oddziaływanie oraz istotny przepływ informacji pozwalający na dogłębne poznanie wszelkich problemów występujących w środowiskach rodzin. Szczególnie ważna jest współpraca z pracownikami socjalnymi pozwalającą na dokonanie szczegółowej analizy wspólnych obszarów działań. W celu ujednolicenia działań w kierunku poprawy funkcjonowania rodziny,

organizowane były również zespoły ds. oceny sytuacji rodziny, których przewodniczącym jest zawsze kierownik Gminnego Ośrodka Pomocy Społecznej. Zespoły te mają na celu wspólną analizę występujących problemów oraz stworzenie wspólnego planu działań z podziałem na poszczególnych przedstawicieli instytucji.

Asystenci rodziny przy współpracy z członkami zespołu ds. oceny sytuacji rodziny podejmowali działania na rzecz rodzin w kryzysie w zakresie:

1. Podniesienia kompetencji rodzicielskich dotyczących prezentowania prawidłowej postawy rodzicielskiej zarówno w sferze wychowawczej jak również dbałości o higienę, prawidłowego wypełniania obowiązku szkolnego, efektywnego współdziałania z dzieckiem w celu stymulowania jego rozwoju, nabycia umiejętności spędzania czasu wolnego z dzieckiem oraz prawidłowego rozpoznawania i zaspakajania potrzeb emocjonalnych małych dzieci, takich jak poczucie bezpieczeństwa, poczucie przynależności, autonomii itp.,
2. Profilaktyki zdrowotnej poprzez regularny kontakt z lekarzem oraz w razie potrzeby pielęgniarzką środowiskową. Wykonywanie zaleconych badań, szczepień, uczestnictwo w terapii, uczestnictwo w zabiegach rehabilitacyjnych, wykonywanie regularnie bilansów dzieci i innych mających na celu poprawę sytuacji zdrowotnej,
3. Aktywizacji zawodowej poprzez pomoc przy rejestracji w Powiatowym Urzędzie Pracy osób bezrobotnych. Motywowanie do podnoszenia kompetencji zawodowych poprzez kursy i szkolenia umożliwiające zdobycie lepszej posady osób zatrudnionych.
4. Prowadzenia gospodarstwa domowego poprzez edukowanie w zakresie racjonalnego dysponowania budżetem domowym, pomocy w załatwianiu spraw urzędowych dotyczących problemów socjalnych, nabycia umiejętności dbałości o czystość.
5. Sytuacji rodzinnej przez co rozumie się nabycie umiejętności rozwiązywania konfliktów wewnątrzrodzinnych, dbałość o relacje pomiędzy członkami rodziny i podtrzymywanie więzi emocjonalnej z dziećmi w przypadku rodzin biologicznych, jak również motywowanie do uczestnictwa w warsztatach kompetencyjnych „Szkola dla Rodziców”,

Praca asystentów rodziny w roku 2020 przyczyniła się do zauważalnej poprawy sytuacji życiowej w środowiskach objętych wsparciem. Zauważa się w nich wzrost kompetencji wychowawczych, jak również zachodzące zmiany w zakresie funkcjonowania w życiu społecznym. Edukacja rodziców w zakresie prezentowania

właściwej postawy rodzicielskiej przyczyniła się do reintegracji dwóch rodzin biologicznych umożliwiając, tym samym dorastanie małoletnich w najlepszym dla nich środowisku, jakim jest rodzina. Działania asystentów rodziny były skierowane głównie na uświadamianie rodzicom, że wszelkie ich działania wpływają na kształtowanie się młodego człowieka, który wymaga troski i wsparcia jego rozwoju w trudnym czasie jakim jest dorastanie. Asystenci rodziny współpracowali z rodzinami bazując na ich zasobach, budując przy tym ich poczucie własnej wartości, co wpływało pozytywnie na mobilizację rodzin do sukcesywnego przezwyciężania trudności.

V. ZADANIA Z ZAKRESU DZIAŁALNOŚCI ZESPOŁU INTERDYSCYPLINARNEGO DS. PRZECIWDZIAŁANIA PRZEMOCY W RODZINIE

Zespół Interdyscyplinarny do Spraw Przeciwdziałania Przemocy w Rodzinie został powołany Zarządzeniem Nr 15a Wójta Gminy Kłodawa z dnia 18 kwietnia 2018r. w sprawie odwołania i powołania nowych członków Zespołu Interdyscyplinarnego w Kłodawie. Działa w oparciu o Gminny Program Przeciwdziałania Przemocy w Rodzinie oraz Ochrony Ofiar Przemocy w Rodzinie na lata 2017–2020. Program został zatwierdzony Uchwałą Nr XXIII/183/16 Rady Gminy Kłodawa z dnia 28 grudnia 2016r. Zespół Interdyscyplinarny to grupa specjalistów z różnych instytucji łącząca swoją wiedzę i umiejętności oraz możliwości zawodowe, podejmująca współpracę i skoordynowane działania mające na celu niesienie pomocy osobom krzywdzonym oraz przeciwdziałanie zjawisku przemocy na terenie Gminy Kłodawa.

Członkowie Zespołu Interdyscyplinarnego podejmują działania w oparciu o wykładnię prawa zawartą w:

* ustawie z dnia 29 lipca 2005r. o przeciwdziałaniu przemocy w rodzinie (Dz. U z 2020r. poz. 218)

* rozporządzeniu Rady Ministrów z dnia 13 września 2011r. w sprawie procedury „Niebieskie Karty” oraz wzorów formularzy „Niebieskie Karty” (Dz. U. 2011r. Nr. 209, poz.1245)

* regulaminie organizacyjnym Zespołu Interdyscyplinarnego ds. Przeciwdziałania Przemocy w Rodzinie z dnia 23 stycznia 2017r.

* uchwale Nr IX/53/2011 Rady Gminy Kłodawa z dnia 8 czerwca 2011r. w sprawie trybu i sposobu powoływania i odwoływania członków Zespołu Interdyscyplinarnego oraz szczegółowych warunków jego funkcjonowania

* Gminnym Programie Przeciwdziałania Przemocy w Rodzinie oraz Ochrony Ofiar Przemocy w Rodzinie dla Gminy Kłodawa na lata 2017 – 2020 oraz porozumieniach zawartych między Wójtem Gminy Kłodawa a podmiotami, których przedstawiciele wchodzi w skład zespołu. Porozumienie stanowi formę zobowiązania dla członków zespołu do zapewnienia i stworzenia możliwości udziału w posiedzeniach i pracach zespołu. Członkowie zespołu wykonują zadania w ramach obowiązków zawodowych i służbowych.

„Niebieska Karta” - dokument wypełniany przez przedstawiciela służb (Policja, Ośrodek Pomocy Społecznej, Gminna Komisja Rozwiązywania Problemów Alkoholowych, Oświata, Służba Zdrowia) w przypadku stwierdzenia występowania przemocy w rodzinie. „Niebieska Karta” służy dokumentowaniu faktów związanych z przemocą w danej rodzinie, ocenie zagrożenia dalszą przemocą, na jej podstawie układa się plan pomocy oraz podejmuje działania interwencyjne.

Do realizacji procedury „Niebieskie Karty” zobligowani są przedstawiciele policji, ośrodków pomocy społecznej, ochrony zdrowia, oświaty i gminnej komisji rozwiązywania problemów alkoholowych. Wszczęcie postępowania w sprawie procedury „Niebieskie Karty” następuje poprzez wypełnienie formularza – Niebieska Karta A przez przedstawiciela w/w podmiotów, który z kolei zostaje przekazany do Przewodniczącego Zespołu Interdyscyplinarnego, a następnie do członków ZI lub grupy roboczej.

W 2020r. do Przewodniczącego Zespołu Interdyscyplinarnego **wpłynęło 12 formularzy Niebieska Karta A**, w tym:

- 10 sporządzonych przez Komisariat Policji w Gorzowie Wlkp.,
- 2 formularze zostały założone przez Ośrodek Pomocy Społecznej,

W 2020r. kontynuowano także 2 procedury Niebieskie Karty założonych w 2018r. oraz 3 procedury Niebieskie Karty z 2019r.

W 2020r. zakończono 10 procedur „Niebieskie Karty”, w tym: 2 założone w 2019r.

W 2 przypadkach, wobec których wszczęto procedurę „Niebieskie Karty” w 2018r. kontynuuje się działania naprawcze również w 2021r. W 2 przypadkach, wobec których wszczęto procedurę „Niebieskie Karty” w 2019r. kontynuuje się działania naprawcze w 2021r.

W 2020r. powołano 13 grup roboczych, w skład których wchodziłi przedstawiciele poszczególnych jednostek: pracownicy socjalni z rejonu działania, dzielnicowi, przedstawiciele oświaty (pedagog i psycholog szkolny), przedstawiciel Gminnej Komisji Rozwiązywania Problemów Alkoholowych. Na spotkania grup roboczych zapraszane były ofiary przemocy oraz wzywani sprawcy przemocy.

Zadaniem grup roboczych jest opracowanie i realizacja planu pomocy w indywidualnych przypadkach wystąpienia przemocy w rodzinie, monitorowanie sytuacji rodzin dotkniętych przemocą jak też rodzin zagrożonych wystąpieniem przemocy oraz dokumentowanie działań podejmowanych wobec rodzin, w których dochodzi do przemocy. Grupy robocze dokonują analizy sytuacji rodzinnej – wypełniając formularz Niebieska Karta C z osobą, wobec której istnieje podejrzenie, że jest dotknięta przemocą oraz formularz Niebieska Karta D z osobą, wobec której istnieje podejrzenie, że stosuje przemoc w rodzinie.

Gminny Ośrodek Pomocy Społecznej w Kłodawie zapewnia obsługę organizacyjno – techniczną Zespołu Interdyscyplinarnego, w związku z tym działania związane z organizacją pracy grup roboczych skoncentrowane są głównie na pracownikach ośrodka.

Najczęściej podejmowane działania przez członków grupy roboczej w ramach prowadzonej procedury „Niebieskie Karty” w 2020 roku:

*złożono wniosek do Prokuratury Rejonowej o podejrzeniu popełnienia przestępstwa ;

*monitoring sytuacji rodziny (częste wizyty, rozmowy) podejmowany przez pracowników socjalnych i dzielnicowych Gminy Kłodawa

*pomoc ze strony psychologa i pedagoga szkolnego, skierowana do dzieci z rodzin, w których występuje zjawisko przemocy

*kierowanie do Gminnej Komisji Rozwiązywania Problemów Alkoholowych w Kłodawie celem podjęcia leczenia, uczestnictwa w terapii – skierowano 3 osoby;

*kierowanie do PCPR na spotkania z mediatorem;

*wniosek o wgląd w sytuację rodziny kierowany do Sądu Rejonowego Wydział Rodzinny i Nieletnich w Gorzowie Wlkp.

Zgodnie z ustawą z dnia 29 lipca 2005r. o przeciwdziałaniu przemocy w rodzinie oraz Regulaminem Organizacyjnym Zespołu Interdyscyplinarnego do Spraw Przeciwdziałania Przemocy w Rodzinie w Kłodawie, Przewodniczący Zespołu Interdyscyplinarnego przekazuje corocznie Wójtowi Gminy Kłodawa sprawozdanie z działalności Zespołu za poprzedni rok kalendarzowy.

INNE FORMY POMOCY

Gminny Ośrodek Pomocy Społecznej w Kłodawie w 2020r. realizował również zadania pomocy społecznej w innych zakresach działania:

- działania dla osób starszych i niepełnosprawnych- Wspieraj Seniora
- wolontariat
- przyznawanie dodatków mieszkaniowych i energetycznych;
- wydawanie żywności w ramach współpracy z Bankiem Żywności w Gorzowie Wlkp. I Stowarzyszeniem Pomocy Bliźniemu im. Brata Krystyna w Gorzowie Wlkp.
- sprawowanie opieki nad osobami niepełnosprawnymi w systemie dziennym w ramach programu „Opieka Wytchnieniowa”- edycja 2020.
- aktywizacja zawodowa osób bezrobotnych (współpraca z PUP i CIS)
- realizacja projektu Projekt pn.: Nowa perspektywa - Stop wykluczeniu - współfinansowanego ze środków Unii Europejskiej w ramach Europejskiego Funduszu Społecznego Regionalnego Programu Operacyjnego Lubuskie 2020,

Oś priorytetowa 7 - Równowaga Społeczna, Działanie 7.2 Programy aktywnej integracji realizowane przez powiatowe centra pomocy rodzinie.

- Prowadzenie Klubów: Senior + w Santocku, Senior + w Różankach.

Działania dla osób starszych i niepełnosprawnych

W roku 2020 zjawisko z jakim się zetknęliśmy, czyli pandemia koronawirusa, wszystkich postawiła w nieznanej dotąd sytuacji i zmusiła do natychmiastowego i elastycznego dostosowania się do nowej rzeczywistości. W trosce o seniorów i osoby starsze zamieszkujące na terenie gminy Kłodawa GOPS przystąpił do rządowego programu „Wspieraj Seniora”. Jego głównym celem jest pomoc w dostarczeniu niezbędnych produktów do domu seniora, by ograniczyć konieczność wychodzenia osób starszych na zewnątrz podczas pandemii. Ze względu na bezpieczeństwo osoby w wieku 70 lat i więcej, które decydowały się na pozostanie w domu w związku z utrzymującym się stanem epidemii mogły zgłaszać się na ogólnopolską infolinię uruchomioną w ramach programu Solidarnościowego Korpusu Wsparcia Seniorów - 22 505 11 11 oraz bezpośrednio na numer tel. Ośrodka Pomocy w Kłodawie.

Zarządzeniem Nr 33/2020 Kierownika Gminnego Ośrodka Pomocy Społecznej w Kłodawie z dnia 27 października 2020r. pracownicy GOPS zostali podzieleni na grupy odpowiedzialne za realizację tego zadania w poszczególnych sołectwach Gminy Kłodawa. Kontaktowali się telefonicznie z seniorem, weryfikowali zgłoszenie i ustalali usługę wsparcia, która miała polegać w szczególności na dostarczeniu zakupów, zgodnie ze wskazanym zakresem, obejmujących artykuły podstawowej potrzeby, w tym artykuły spożywcze, środki higieny osobistej. Do każdego zgłoszenia podchodzili w sposób indywidualny i na podstawie szczegółowej analizy sytuacji dobierali dogodną formę pomocy.

Z programu w okresie od 20 października do 31 grudnia 2020 r. skorzystało 5 osób w tym osoby starsze po 70 roku życia jak również osoby przed 70 rokiem życia, które nie miały możliwości zapewnienia niezbędnych potrzeb wynikających ze stanu zdrowia oraz sytuacji rodzinnej.

Wolontariat

Wolontariat jest bezpłatną, dobrowolną działalnością na rzecz społeczeństwa, który przynosi korzyści zarówno osobom, którym się pomaga, ale także osobom, które tę pomoc niosą. Będąc wolontariuszem przeżywa się wiele pięknych chwil, w ciekawy i twórczy sposób spędza czas oraz zawiązuje nowe przyjaźnie.

W roku 2020 nie zabrakło ludzi wrażliwych na losy drugiego człowieka. Pomimo trudności i obostrzeń z jakimi zetknęli się przedsiębiorcy ten okres jeszcze bardziej zbliżył do siebie wszystkich ludzi. Dostarczono do Ośrodka przez firmę ICT Poland Kostrzyn nad Odrą oraz Klub Sportowy Stilon Gorzów Prosupport najbardziej potrzebne w czasie panującej epidemii środki ochrony oraz artykuły chemiczne takie jak: maseczki, papier toaletowy, ręczniki papierowe i chusteczki higieniczne. Również za naszym pośrednictwem najbardziej potrzebujący zostali obdarowani przez właściciela jednego ze sklepu działającego na terenie naszej gminy zapasem wody mineralnej (40 zgrzewek) niezbędnej do codziennego funkcjonowania. Wszystkie produkty zostały podarowane naszym podopiecznym, osobom starszym i niepełnosprawnym, którym zakupy sprawiają nie lada wyzwanie. Zadbano również o naszych pracowników, a wśród podarków znalazły się także przyłbice, by zadbać o własne bezpieczeństwo pracy.

By ograniczyć rozprzestrzenianie się wirusa uruchomiliśmy program gminny „Zakupy dla seniora”, czyli wsparcie w zakupach i innych sprawach wymagających wyjścia z domu dla seniorów, osób z niepełnosprawnościami, oraz osób objętych kwarantanną, a także telefoniczne wsparcie psychologiczne. Każdy pracowników środka jest w gotowości, nawet w weekendy, by nieść pomoc, jeśli nastąpi taka potrzeba.

W grudniu 2020 roku odbyła się już piąta edycja akcji charytatywnej „Świąteczna Paczka”, której organizatorem jest Gminny Ośrodek Pomocy Społecznej w Kłodawie pod patronatem Anny Mołodciak Wójt Gminy Kłodawa. Odzew, wsparcie, pomoc rzeczowa i finansowa okazały się jak co roku bardzo duże. Gminne placówki oświatowe i instytucje zorganizowały przedświąteczną zbiórkę do „Świątecznej paczki” dla osób najbardziej potrzebujących. Jak co roku, „GOPSOWY Mikołaj” przekazał wiele podarunków, które napłynęły do nas m.in.: ze Szkoły Podstawowej im. Adama Mickiewicza – Koło Wolontariatu (gry, książki i zabawki), Poczty Polskiej Oddział w Kłodawie i Gorzowie Wlkp., –

mnóstwo prezentów w postaci książeczek, art. szkolnych, słodczy i zabawek oraz sołectwa Wojcieszycy- paczki ze słodyczami. Takie prezenty Mikołajkowe otrzymało w sumie 130 osób. Nie możemy zapomnieć o Szkole Podstawowej im. Jana Pawła II w Różankach (Koło Wolontariatu), która zorganizowała równie szczytną akcję. Zorganizowali zbiórkę żywności dla wskazanych przez GOPS potrzebujących z najbliższej okolicy.

Dodatki mieszkaniowe

GOPS w Kłodawie realizuje również zadanie gminy w zakresie dodatków mieszkaniowych prowadząc postępowanie w zakresie dodatków wraz z przygotowaniem decyzji administracyjnej. Przyznanie tego typu pomocy warunkuje ustawa z dnia 21 czerwca 2001r. o dodatkach mieszkaniowych (Dz.U. z 2019 r. poz. 2133) oraz Rozporządzenie Rady Ministrów z dnia 28 grudnia 2001r. w sprawie dodatków mieszkaniowych (Dz.U. z 2001 r., Nr 156, poz. 1817 ze zm.).

Dodatek mieszkaniowy przysługuje osobom mieszkającym w lokalach, do których mają tytuł prawny, oraz osobom zajmującym lokal mieszkalny bez tytułu prawnego, oczekującym na przysługujący im lokal zamienny albo socjalny, jeśli średni miesięczny dochód na jednego członka gospodarstwa domowego w okresie 3 miesięcy poprzedzających datę złożenia wniosku nie przekracza 175% kwoty najniższej emerytury w przypadku gospodarstwa jednoosobowego; i kwoty 125% najniższej emerytury w przypadku gospodarstwa wieloosobowego. Kwota najniższej emerytury od 1 marca 2020 r. wynosiła 1.200,00 zł brutto.

Dodatek mieszkaniowy przyznaje się w drodze decyzji administracyjnych na okres 6 miesięcy, licząc od pierwszego dnia miesiąca następującego po dniu złożenia wniosku. W 2020r. wydano w tej sprawie 13 decyzji, przyznając 62 dotacje mieszkaniowych w łącznej wysokości 17.634,83 zł.

Dodatki energetyczne

OPS w Kłodawie prowadzi także postępowanie w sprawie przyznawania zryczałtowanego dodatku energetycznego, kończące się wydaniem decyzji administracyjnej w terminie 30 dni od daty złożenia poprawnie wypełnionego wniosku wraz z niezbędną dokumentacją.

Zryczałtowany dodatek energetyczny przysługuje odbiorcy wrażliwemu energii elektrycznej. Odbiorcą wrażliwym energii elektrycznej jest osoba która:

- ma przyznany dodatek mieszkaniowy w rozumieniu art. 2 ust. 1 ustawy z dnia 21 czerwca 2001 r. o dodatkach mieszkaniowych (Dz. U. z 2019r. poz. 2133),
- jest stroną umowy kompleksowej lub umowy sprzedaży energii elektrycznej zawartej z przedsiębiorstwem energetycznym,
- zamieszkuje w miejscu dostarczania energii elektrycznej.

Wysokość zryczałtowanego dodatku energetycznego jest corocznie obwieszczana przez Ministra Energii. W roku 2020 zgodnie z obwieszczeniem Ministra Klimatu z dnia 10 kwietnia 2020r. wysokość dodatku energetycznego obowiązująca od dnia 1 maja 2020r. do dnia 30 kwietnia 2021r. (M.P. z 2020r. poz. 374) wynosi:

- dla gospodarstw prowadzonych przez osobę samotną - 10,94 zł miesięcznie,
- dla gospodarstw składających się z 2 do 4 osób - 15,19 zł miesięcznie,
- dla gospodarstw składających się z co najmniej 5 osób – 18,23 zł miesięcznie.

Gminny Ośrodek Pomocy Społecznej w Kłodawie w roku 2020 wydał 10 decyzji, przyznając 64 dodatki energetyczne w łącznej wysokości 868,51 zł

Bank Żywności

W 2020 r. realizowana była współpraca z Bankiem Żywności w Gorzowie Wlkp. Najubożsi mieszkańcy naszej gminy mieli możliwość skorzystania z oferty pomocy w formie żywności t.j. mąki, makaronu, mleka, cukru, kaszy, ryżu, dań gotowych w ramach Programu Operacyjnego Pomoc Żywnościowa 2014 – 2020 realizowanego w ramach Europejskiego Funduszu Pomocy Najbardziej Potrzebującym (FEAD). Pomoc otrzymało 134 rodzin (281 osób). Z terenu Gminy Kłodawa wsparciem objęte zostały osoby samotne i rodziny spełniające kryterium dochodowe, które w myśl obowiązujących przepisów wynosi do 200% kryterium dochodowego. Produkty wydawane były w Banku Żywności w Gorzowie Wlkp. mieszczącym się na ul. Słonecznej.

Program „Opieka wytchnieniowa” - edycja 2020.

Gminny Ośrodek Pomocy Społecznej w Kłodawie w roku 2020 ponownie zgłosił się do programu Opieka Wytchnieniowa edycja-2020 będącego odpowiedzią na postulaty opiekunów osób niepełnosprawnych. Celem programu jest odciążenie opiekunów, którzy na co dzień zajmują się osobami niepełnosprawnymi.

Do realizacji opieki wytchnieniowej GOPS zatrudniał osoby posiadające kwalifikacje, a także wskazywane przez rodzinę. Na terenie gminy Kłodawa opiekę wytchnieniową sprawowano w miejscu zamieszkania podopiecznego w systemie dziennym. Zgodnie z warunkami programu oraz Uchwałą nr XX/182/20 Rady Gminy Kłodawa z dnia 22 lipca 2020r. wnioskodawca mógł bezpłatnie skorzystać z 240 godzin rocznie wsparcia w opiece nad bliską osobą niepełnosprawną. W 2020 roku z tej formy pomocy skorzystały 2 rodziny. Wydatkowano na ten cel 16 800 zł z czego 13 056 zł stanowiła dotacja a 3 744 zł środki własne.

Aktywizacja zawodowa dla bezrobotnych

W ramach współpracy z Powiatowym Urzędem Pracy w Gorzowie Wlkp. w siedzibie GOPS comiesięcznie odbywały się spotkania pracownika PUP z osobami bezrobotnymi z Gminy Kłodawa. Przez pierwsze 2 miesiące 2020 r. w wyznaczonym dniu przyjmowano w tut. Ośrodku osoby zainteresowane. Na wniosek pracowników socjalnych na bieżąco można było rozważyć możliwość zatrudnienia lub szkolenia osób długotrwale bezrobotnych. PUP dysponuje coraz szerszą ofertą pracy, zdobywania kwalifikacji zawodowych, szkoleń, prac społecznie użytecznych czy robót publicznych. Jednakże w związku z rozprzestrzenianiem się w Polsce koronawirusa SARS-CoV-2, w trosce o zdrowie podopiecznych oraz pracowników wstrzymano od 17 marca do odwołania tą możliwość załatwienia sprawy i zamieniono ją na system zdalny. Z terenu gminy Kłodawa w 2020 zatrudnione zostały 4 osoby bezrobotne do wykonywania prac porządkowych w ramach prac społeczno-użytecznych, które zostały wskazane przez OPS jako szczególnie potrzebujące zatrudnienia. Na wynagrodzenia dla nich wydatkowano z budżetu 4225,60zł.

Projekt pn.: Nowa perspektywa - Stop wykluczeniu

W roku 2020 Gmina Kłodawa-Gminny Ośrodek Pomocy Społecznej, w partnerstwie z Powiatem Gorzowskim- Powiatowym Centrum Pomocy Rodzinie w Gorzowie Wielkopolskim kontynuowała realizację projektu

współfinansowanego ze środków Unii Europejskiej w ramach Europejskiego Funduszu Społecznego Regionalnego Programu Operacyjnego Lubuskie 2020, Oś priorytetowa 7 – Równowaga Społeczna, Działanie 7.2 Programy aktywnej integracji realizowane przez powiatowe centra pomocy rodzinie pn. Nowa perspektywa – stop wykluczeniu

Celem głównym projektu jest zwiększenie zdolności do zatrudnienia poprzez udział w kompleksowych formach aktywizacji społeczno-zawodowej. Projekt skierowany został do mieszkańców województwa lubuskiego (Powiat Gorzowski), w tym osób:

- a) o znacznym lub umiarkowanym stopniu niepełnosprawności;
- b) z niepełnosprawnością sprzężoną oraz osób z zaburzeniami psychicznymi, w tym osób z niepełnosprawnością intelektualną i osób z całościowymi zaburzeniami rozwojowymi (w rozumieniu zgodnym z Międzynarodową Klasyfikacją Chorób i Problemów Zdrowotnych)
- c) osób i rodzin zagrożonych ubóstwem lub wykluczeniem społecznym doświadczających wielokrotnego wykluczenia społecznego oraz osób i rodzin korzystających z POPŻ.

W ramach projektu uczestnicy odbywali szereg spotkań i warsztatów, których celem jest nabycie lub wzmocnienie kompetencji społecznych ukierunkowanych na wzrost zdolności do zatrudnienia:

- coaching grupowy i indywidualny
- warsztaty indywidualne i grupowe z zakresu autoprezentacji i kreowania wizerunku
- warsztaty z zakresu zarządzania budżetem domowym
- warsztaty z zakresy uzależnień
- warsztaty z zakresu zagrożeń w cyberprzestrzeni
- zajęcia socjoterapeutyczne
- wyrównywanie braków edukacyjnych (korepetycje)
- kursy/szkolenia zawodowe w oparciu o indywidualnie określone preferencje i predyspozycje zawodowe uczestników projektu.

Uczestnicy z terenu naszej gminy otrzymali kompleksowe wsparcie w zakresie aktywizacji społecznej i zawodowej ukierunkowanej na

pozyskanie i utrzymanie zatrudnienia określonych w Indywidualnej Ścieżce Reintegracji.

Z końcem września zakończyliśmy cykl warsztatów z wizażu i autoprezentacji. Nasi uczestnicy mogli osobiście przekonać się, jak wielką rolę w naszym życiu odkrywa nasz wygląd zewnętrzny. Zarówno Panie jak i Panowie przeszli metamorfozy. Pomimo utrudnień związanych ze stanem epidemiologicznym dotrwaliśmy do końca tego etapu.

Projekt realizujemy w okresie od 01.09.2019r. do 31.08.2021r. Z ramienia GOPS do projektu przystąpiło 19 uczestników z terenu naszej Gminy, docelowo do zakończenia projektu działaniami zostanie objętych 30 osób z niepełnosprawnością.

Kluby Senior +

Działające na terenie gminy Kłodawa dwa Kluby Senior+ (utworzone w 2018r. w Santocku i w 2020r. w Różankach) pełnią funkcję miejsca spotkań i ludzkich interakcji oraz wsparcia dla osób nieaktywnym zawodowo, w wieku 60 lat i więcej. Od roku 2020r. to Ośrodek Pomocy Społecznej koordynuje i zarządza działalnością placówek. Szeroki wachlarz zajęć skupia się i na rzecz społecznej aktywizacji, w tym oferty prozdrowotnej, obejmującej także usługi w zakresie aktywności ruchowej, a również ofercie edukacyjnej, kulturalnej, rekreacyjnej, w zależności od potrzeb zgłaszanych przez samych seniorów. Dobierając rodzaj i formę zajęć w placówce skupiamy się na zwiększeniu aktywnego uczestnictwa seniorów w życiu społecznym.

Najbardziej wyczekiwaną i popularną wśród członków Klubu Senior + formą zajęć są zajęcia aktywności ruchowej oraz rehabilitacyjne. Podczas spotkań 2x w tygodniu wykwalifikowana kadra fizjoterapeutów, pokazuje podopiecznym zestawy ćwiczeń, które pomagają zachować zdrowie, formę i niezależność, poprawić metabolizm. Ćwiczenia prowadzone są na sali rehabilitacyjno – ruchowej wyposażonej w podstawowy sprzęt do ćwiczeń, dostosowany do potrzeb i sprawności seniorów , tj. materace, piłki drążki, orbitrek, rower i bieżnia.

Wśród zajęć prowadzonych w placówkach Senior + wymienić można również m.in.

- zajęcia sportowo-rekreacyjne służące poprawie i utrzymaniu poziomu sprawności i wydolności fizycznej organizmu,

- zajęcia edukacyjne skupiają się na nauce i nabywaniu przez seniorów wiedzy i umiejętności nt. poszukiwania informacji w internecie, Celem tych zajęć jest zdobywanie nowej wiedzy i umiejętności, ćwiczenie pamięci, koncentracji i spostrzegawczości podczas np. rozgrywek szachowych, gry w scrabble, warcaby, karty i innych gier planszowych, logicznych, quizów, zagadek, itp.
- seniorzy mogą działać i rozwijać się również w sferze kulturalno-oświatowej. Oferta wyjazdowa ma na celu zainteresowanie seniorów teatrem, filharmonią, poszerzaniem swoich umiejętności artystycznych w celach rozwojowych i usprawniających w różnych sferach życia kulturalno- oświatowego i artystycznego. Seniorzy włączają się też w różne akcje, imprezy w Gminie Kłodawa oraz uczestniczą w koncertach i wydarzeniach kulturalnych organizowanych w Gminnym Centrum Kultury w Kłodawie.

Dzięki dofinansowaniu w ramach Programu Wieloletniego „Senior+” na lata 2015-2020, Edycja 2020 wydatkowano łącznie 41 948,79 zł (19 434,31zł Różanki i 22 514,48zł Santocko) z czego dotacja pokryła 40% wydanej kwoty.

Gminny Ośrodek Pomocy Społecznej w Kłodawie od początku swojej działalności realizuje zadania wynikające z polityki społecznej państwa. Rok 2020 - udzielił lekcji jak funkcjonować w zmienionej rzeczywistości, często spontanicznie reagując i dostosowując się do wprowadzanych zmian. Działania Ośrodka były w tym okresie skupione na wspieraniu mieszkańców Gminy Kłodawa i nakierunkowane na dbałość i jakość świadczonych usług, profesjonalizm pracowników oraz stałe dopasowywanie form wsparcia do zmieniających się (ale na bieżąco aktualizowanych) potrzeb mieszkańców gminy.

Pracownicy socjalni ze względu na rozległy teren działania pomimo trudności jakie niesie za sobą Covid-19, odwiedzali w miejscach zamieszkania rodziny, które wymagały współpracy i szczególnego wsparcia.

Zakres pomocy udzielanej przez GOPS jest wszechstronny- oprócz pomocy finansowej i świadczeń niepieniężnych dla najuboższych i seniorów, chorych czy niepełnosprawnych jednostka oferuje szeroki wachlarz inicjatyw społecznych tj. współpraca z wolontariuszami, paczki świąteczne i zbiórki czy projekty pozyskujące dodatkowe fundusze.

Gminny Ośrodek Pomocy Społecznej w Kłodawie pełniąc różnorodne funkcje na swoim terenie dysponuje w pełni rozeznaniem istniejących problemów, spośród których za najważniejsze należy uznać:

1. brak mieszkań socjalnych,
2. bezradność i zaniedbania w sprawach opiekuńczo-wychowawczych rodziców, zwłaszcza w rodzinach wielodzietnych,
3. wysoki poziom uzależnienia od alkoholu z tendencją wzrostu zjawiska w związku z pandemią
4. brak gotowości do podjęcia pracy u osób długotrwale bezrobotnych,
5. uzależnienie się od systemu pomocy finansowej OPS,
6. rosnące zapotrzebowanie na zapewnienie całodobowej opieki osobom starszym.

Niestety w roku 2020 panujący wirus pokrzyżował wiele planów GOPS, tj. wyjazd rehabilitacyjny dla niepełnosprawnych czy gminną wigilię dla mieszkańców. Jednakże ten trudny czas pokazał jak bardzo ważne jest wspieranie wszystkich osób tego potrzebujących, również siebie nawzajem, aby przetrwać wszystkie przeciwności losu.